



FOTO: RCCaleffi



Arte Mural realizada pelo Coletivo Urban Aborígen no Bloco 1 da UFRR

■ INSTRUÇÕES GERAIS

- O candidato receberá do fiscal:
 - Um **caderno de provas** contendo 72 (setenta e duas) questões de múltipla escolha;
 - Uma **folha de respostas** personalizada para a Prova Objetiva;
 - Uma **folha oficial** e uma **folha de rascunho** para a Prova de Redação.
- Ao ser autorizado o início da prova, verifique no **caderno de provas** se a numeração das questões e a paginação estão corretas.
- Você dispõe de 5 (cinco) horas para fazer a Prova Objetiva e a Prova de Redação. Faça-as com tranquilidade, mas **controle o seu tempo**. Esse tempo inclui a marcação da **folha de respostas** (Prova Objetiva) e a transcrição da redação para a **folha oficial**.
- Somente após 2 (duas) horas do início da prova, o candidato poderá entregar sua **folha de respostas**, o **caderno de provas** e a **folha oficial** de redação e, em seguida, retirar-se definitivamente da sala. Se o candidato resolver sair antes, deverá assinar um **termo de desistência**.
- Será permitido levar o **caderno de provas** após decorridas 2 (duas) horas de prova.
- Após o término da prova, o candidato deverá entregar, obrigatoriamente, a **folha de respostas devidamente assinada** no local indicado e a **folha oficial da redação**.
- Os dois últimos candidatos de cada sala só poderão ser liberados juntos, após assinarem a ata da prova.
 - Se você precisar de algum esclarecimento, fale com o fiscal ou solicite a presença do responsável pelo local.

■ INSTRUÇÕES PROVA OBJETIVA

- Verifique se os seus dados estão corretos na **folha de respostas**. Em caso de erro, solicite ao fiscal para efetuar as correções na Ata da Prova.
- Assine no local indicado na **folha de respostas**.
- Leia atentamente cada questão e assinale, na **folha de respostas**, a alternativa que você julgar correta.
- A **folha de respostas NÃO** pode ser dobrada, amassada, rasurada, manchada ou conter qualquer registro fora dos locais destinados às respostas, sob pena de eliminação do processo.
- A maneira correta de assinalar a alternativa na **folha de respostas** é cobrindo, completamente, com caneta esferográfica azul ou preta todo o espaço a ela correspondente, conforme o exemplo a seguir:



ATENÇÃO: Formas de marcação diferentes da que foi determinada implicarão a rejeição da folha de respostas pela leitora ótica.

■ DADOS PESSOAIS

Nome: _____

Curso: _____

Tabela periódica dos elementos - IUPAC

18

1	H Hidrogênio 1,0	2	He Hélio 4,0
3	Li Lítio 6,9	4	Be Berílio 9,0
5	B Boro 10,8	6	C Carbono 12,0
7	N Nitrogênio 14,0	8	O Oxigênio 16,0
9	F Fluor 19,0	10	Ne Neônio 20,2
11	Na Sódio 23,0	12	Mg Magnésio 24,3
13	Al Alumínio 27,0	14	Si Silício 28,1
15	P Fósforo 31,0	16	S Enxofre 32,1
17	Cl Cloro 35,5	18	Ar Argônio 39,9
19	K Potássio 39,1	20	Ca Cálcio 40,1
21	Sc Escândio 45,0	21	Ti Titânio 47,9
23	V Vanádio 50,9	24	Cr Cromo 52,0
25	Mn Manganês 54,9	26	Fe Ferro 55,8
27	Co Cobalto 58,9	28	Ni Níquel 58,7
29	Cu Cobre 63,5	30	Zn Zinco 65,4
31	Ga Gálio 69,7	32	Ge Germânio 72,6
33	As Arsênio 74,9	34	Se Selênio 79,0
35	Br Bromo 79,9	36	Kr Criptônio 83,8
37	Rb Rubídio 85,5	38	Sr Estrôncio 87,6
39	Y Ítrio 88,9	39	Zr Zinco 91,2
41	Nb Níbio 92,9	42	Mo Molibdênio 95,9
43	Tc Tecnécio	44	Ru Rutênio 101,1
45	Rh Ródio 106,4	46	Pd Paládio 106,4
47	Ir Iridio 192,2	48	Cd Cádmio 112,4
49	Sb Antimônio 121,8	50	Sn Estanho 118,7
51	Te Telúrio 127,6	51	In Índio 114,8
53	I Iodo 126,9	54	Xn Xenônio 131,3
55	Cs Césio 132,9	56	Ba Bário 137,3
57-71	Rf Rutherfordório [261]	72	Hf Háfio 178,5
73	Ta Tântalo 180,9	74	W Tungstênio 183,8
75	Re Rênio 186,2	76	Os Ósmio 190,2
77	Ir Iridio 192,2	78	Pt Platina 195,1
79	Pd Paládio 106,4	80	Hg Mercúrio 200,6
81	Ag Prata 107,9	82	Pb Chumbo 207,2
83	Au Ouro 197,0	84	Po Polônio [209]
85	Hs Hássio [277]	86	At Astato [210]
87	Fr Frâncio [123]	88	Ra Rádio [226]
89-103	Rg Roentgênio [272]	111	Cn Copernício [277]
104	Ds Darmstádio [271]	110	Fl Flúvoro [270]
105	Mt Meitnério [268]	109	Uu Ununúctio [279]
106	Lr Lawrêncio [262]	108	Hs Hássio [277]
107	Bh Bohrío [264]	107	Hs Hássio [277]
108	Hs Hássio [277]	108	Hs Hássio [277]
109	Mt Meitnério [268]	109	Mt Meitnério [268]
110	Ds Darmstádio [271]	110	Ds Darmstádio [271]
111	Rg Roentgênio [272]	111	Rg Roentgênio [272]
112	Cn Copernício [277]	112	Cn Copernício [277]
113	Nh Nihônio [286]	113	Nh Nihônio [286]
114	Fl Flúvoro [289]	114	Fl Flúvoro [289]
115	Mc Moscóvio [288]	115	Mc Moscóvio [288]
116	Lv Livermório [293]	116	Lv Livermório [293]
117	Ts Tenessio [289]	117	Ts Tenessio [289]
118	Og Oganessio [294]	118	Og Oganessio [294]
119	Uu Ununúctio [279]	119	Uu Ununúctio [279]
120	Uub Unubírio [285]	120	Uub Unubírio [285]
121	Uut Ununtrio [284]	121	Uut Ununtrio [284]
122	Uuq Ununquílio [289]	122	Uuq Ununquílio [289]
123	Uuq Ununquílio [289]	123	Uuq Ununquílio [289]
124	Uuq Ununquílio [289]	124	Uuq Ununquílio [289]
125	Uuq Ununquílio [289]	125	Uuq Ununquílio [289]
126	Uuq Ununquílio [289]	126	Uuq Ununquílio [289]
127	Uuq Ununquílio [289]	127	Uuq Ununquílio [289]
128	Uuq Ununquílio [289]	128	Uuq Ununquílio [289]
129	Uuq Ununquílio [289]	129	Uuq Ununquílio [289]
130	Uuq Ununquílio [289]	130	Uuq Ununquílio [289]
131	Uuq Ununquílio [289]	131	Uuq Ununquílio [289]
132	Uuq Ununquílio [289]	132	Uuq Ununquílio [289]
133	Uuq Ununquílio [289]	133	Uuq Ununquílio [289]
134	Uuq Ununquílio [289]	134	Uuq Ununquílio [289]
135	Uuq Ununquílio [289]	135	Uuq Ununquílio [289]
136	Uuq Ununquílio [289]	136	Uuq Ununquílio [289]
137	Uuq Ununquílio [289]	137	Uuq Ununquílio [289]
138	Uuq Ununquílio [289]	138	Uuq Ununquílio [289]
139	Uuq Ununquílio [289]	139	Uuq Ununquílio [289]
140	Uuq Ununquílio [289]	140	Uuq Ununquílio [289]
141	Uuq Ununquílio [289]	141	Uuq Ununquílio [289]
142	Uuq Ununquílio [289]	142	Uuq Ununquílio [289]
143	Uuq Ununquílio [289]	143	Uuq Ununquílio [289]
144	Uuq Ununquílio [289]	144	Uuq Ununquílio [289]
145	Uuq Ununquílio [289]	145	Uuq Ununquílio [289]
146	Uuq Ununquílio [289]	146	Uuq Ununquílio [289]
147	Uuq Ununquílio [289]	147	Uuq Ununquílio [289]
148	Uuq Ununquílio [289]	148	Uuq Ununquílio [289]
149	Uuq Ununquílio [289]	149	Uuq Ununquílio [289]
150	Uuq Ununquílio [289]	150	Uuq Ununquílio [289]
151	Uuq Ununquílio [289]	151	Uuq Ununquílio [289]
152	Uuq Ununquílio [289]	152	Uuq Ununquílio [289]
153	Uuq Ununquílio [289]	153	Uuq Ununquílio [289]
154	Uuq Ununquílio [289]	154	Uuq Ununquílio [289]
155	Uuq Ununquílio [289]	155	Uuq Ununquílio [289]
156	Uuq Ununquílio [289]	156	Uuq Ununquílio [289]
157	Uuq Ununquílio [289]	157	Uuq Ununquílio [289]
158	Uuq Ununquílio [289]	158	Uuq Ununquílio [289]
159	Uuq Ununquílio [289]	159	Uuq Ununquílio [289]
160	Uuq Ununquílio [289]	160	Uuq Ununquílio [289]
161	Uuq Ununquílio [289]	161	Uuq Ununquílio [289]
162	Uuq Ununquílio [289]	162	Uuq Ununquílio [289]
163	Uuq Ununquílio [289]	163	Uuq Ununquílio [289]
164	Uuq Ununquílio [289]	164	Uuq Ununquílio [289]
165	Uuq Ununquílio [289]	165	Uuq Ununquílio [289]
166	Uuq Ununquílio [289]	166	Uuq Ununquílio [289]
167	Uuq Ununquílio [289]	167	Uuq Ununquílio [289]
168	Uuq Ununquílio [289]	168	Uuq Ununquílio [289]
169	Uuq Ununquílio [289]	169	Uuq Ununquílio [289]
170	Uuq Ununquílio [289]	170	Uuq Ununquílio [289]
171	Uuq Ununquílio [289]	171	Uuq Ununquílio [289]
172	Uuq Ununquílio [289]	172	Uuq Ununquílio [289]
173	Uuq Ununquílio [289]	173	Uuq Ununquílio [289]
174	Uuq Ununquílio [289]	174	Uuq Ununquílio [289]
175	Uuq Ununquílio [289]	175	Uuq Ununquílio [289]
176	Uuq Ununquílio [289]	176	Uuq Ununquílio [289]
177	Uuq Ununquílio [289]	177	Uuq Ununquílio [289]
178	Uuq Ununquílio [289]	178	Uuq Ununquílio [289]
179	Uuq Ununquílio [289]	179	Uuq Ununquílio [289]
180	Uuq Ununquílio [289]	180	Uuq Ununquílio [289]
181	Uuq Ununquílio [289]	181	Uuq Ununquílio [289]
182	Uuq Ununquílio [289]	182	Uuq Ununquílio [289]
183	Uuq Ununquílio [289]	183	Uuq Ununquílio [289]
184	Uuq Ununquílio [289]	184	Uuq Ununquílio [289]
185	Uuq Ununquílio [289]	185	Uuq Ununquílio [289]
186	Uuq Ununquílio [289]	186	Uuq Ununquílio [289]
187	Uuq Ununquílio [289]	187	Uuq Ununquílio [289]
188	Uuq Ununquílio [289]	188	Uuq Ununquílio [289]
189	Uuq Ununquílio [289]	189	Uuq Ununquílio [289]
190	Uuq Ununquílio [289]	190	Uuq Ununquílio [289]
191	Uuq Ununquílio [289]	191	Uuq Ununquílio [289]
192	Uuq Ununquílio [289]	192	Uuq Ununquílio [289]
193	Uuq Ununquílio [289]	193	Uuq Ununquílio [289]
194	Uuq Ununquílio [289]	194	Uuq Ununquílio [289]
195	Uuq Ununquílio [289]	195	Uuq Ununquílio [289]
196	Uuq Ununquílio [289]	196	Uuq Ununquílio [289]
197	Uuq Ununquílio [289]	197	Uuq Ununquílio [289]
198	Uuq Ununquílio [289]	198	Uuq Ununquílio [289]
199	Uuq Ununquílio [289]	199	Uuq Ununquílio [289]
200	Uuq Ununquílio [289]	200	Uuq Ununquílio [289]
201	Uuq Ununquílio [289]	201	Uuq Ununquílio [289]
202	Uuq Ununquílio [289]	202	Uuq Ununquílio [289]
203	Uuq Ununquílio [289]	203	Uuq Ununquílio [289]
204	Uuq Ununquílio [289]	204	Uuq Ununquílio [289]
205	Uuq Ununquílio [289]	205	Uuq Ununquílio [289]
206	Uuq Ununquílio [289]	206	Uuq Ununquílio [289]
207	Uuq Ununquílio [289]	207	Uuq Ununquílio [289]
208	Uuq Ununquílio [289]	208	Uuq Ununquílio [289]
209	Uuq Ununquílio [289]	209	Uuq Ununquílio [289]
210	Uuq Ununquílio [289]	210	Uuq Ununquílio [289]
211	Uuq Ununquílio [289]	211	Uuq Ununquílio [289]
212	Uuq Ununquílio [289]	212	Uuq Ununquílio [289]
213	Uuq Ununquílio [289]	213	Uuq Ununquílio [289]
214	Uuq Ununquílio [289]	214	Uuq Ununquílio [289]
215	Uuq Ununquílio [289]	215	Uuq Ununquílio [289]
216	Uuq Ununquílio [289]	216	Uuq Ununquílio [289]
217	Uuq Ununquílio [289]	217	Uuq Ununquílio [289]
218	Uuq Ununquílio [289]	218	Uuq Ununquílio [289]
219	Uuq Ununquílio [289]	219	Uuq Ununquílio [289]
220	Uuq Ununquílio [289]	220	Uuq Ununquílio [289]
221	Uuq Ununquílio [289]	221	Uuq Ununquílio [289]
222	Uuq Ununquílio [289]	222	Uuq Ununquílio [289]
223	Uuq Ununquílio [289]	223	Uuq Ununquílio [289]
224	Uuq Ununquílio [289]	224	Uuq Ununquílio [289]
225	Uuq Ununquílio [289]	225	Uuq Ununquílio [289]
226	Uuq Ununquílio [289]	226	Uuq Ununquílio [289]
227	Uuq Unun		

PORTUGUÊS

TEXTO I

*“Meia Pata” inicia um movimento literário criado pelo autor, Ricardo Dantas, denominado de Bioarte. A Bioarte louva os verdadeiros artistas. Os indígenas, que mesmo diante do preconceito, da dor de presenciarem suas terras sendo **devastadas**, seguem firme na luta pela autenticidade de seus direitos. Os extrativistas, como os seringueiros, massacrados, porém **resistentes**, que com sangue escorrendo das bandeiras, venceram a opressão e conquistaram uma vida digna. O sertanejo agricultor, que não desiste de rachar o solo **crystalizado** pela seca, e com mãos e orgulho calejado, segue em frente sem fraquejar. E por fim a Natureza, que **compadecida**, presencia árvores frondosas, literalmente milagres que fornecem o suporte para milhares de formas de vidas, serem **ceifadas**, levando para a tumba toda a rede ecológica. A Bioarte exalta a biodiversidade, a pluralidade social e principalmente as interações ecossistêmicas entre cultura e arte [...]*

Esse caráter regional ressaltado pelo romance incorpora questões de formação de identidade e raízes históricas de tradições na formação de um povo. A leitura reflexiva dessa obra desenvolve a capacidade de análise e interpretação de textos. Também estimula a identificação das características dos gêneros literários e da estilística. Ao levar o leitor a acompanhar a narrativa de outra pessoa, portanto a partir de outra perspectiva, valoriza a formação dos próprios critérios no leitor.

Disponível em: <http://eusouderoraima.com.br/>. (Acesso em: 25/07/2016).

QUESTÃO 1

Sobre a obra “Meia Pata”, de Ricardo Dantas, avalie:

I - Daniel Silva, protagonista, com uma equipe de trabalhadores formada com mão de obra local, dentre a qual está o velho caçador Xereta e seu filho Ronaldo, um experiente rastreador florestal, adentram a mata fechada, muito traiçoeira e perigosa, visando estudar a biodiversidade amazônica;

II - É um romance autobiográfico que retrata a saga de Daniel Silva e as conquistas entre os povos indígenas de Roraima, consagradas após o casamento com a indígena Iara Parente, uma linda indígena da etnia Wapixana;

III - A obra descreve minuciosamente a experiência vivida por Daniel Silva, na região mais isolada e peculiar da Amazônia, e as vivências de um romance inusitado e místico com Iara Parente, uma linda indígena da etnia Macuxi, além de um embate por luta de território e respeito com a maior predadora da floresta, a onça-pintada;

IV - O argumento do romance “Meia Pata” se passa em Roraima, no final da década de oitenta e conta a saga do biólogo Daniel Silva, que objetiva estudar a maior diversidade ecológica do planeta.

São **VERDADEIRAS**:

- A) II e IV;
- B) apenas a IV;
- C) I, III e IV;
- D) I e II;
- E) apenas a II.

QUESTÃO 2

A Semântica, ramo da Linguística que estuda a significação das palavras, aponta para questões importantes referentes ao estudo da linguagem, tais como: a sinonímia, a antonímia, a homonímia e a polissemia. Os adjetivos destacados no texto, guardados os mesmos sentidos, podem ser substituídos, respectivamente, por seus sinônimos, **EXCETO**:

- A) destruídas, fortes, congelado, exorável, cortadas;
- B) assoladas, robustos, sólido, apiedada, colhidas;
- C) aniquiladas, vigorosos, condensado, compassiva, abatidas;
- D) preservadas, friáveis, evoluído, truculenta, semeadas;
- E) assoladas, rijos, consolidado, enternecida, derrubadas.

TEXTO II

AMOR PRA QUEM ODEIA
(Eli Macuxi)

O amor campeia, que seja.

*Quando tuas penas partirem, asas
Quando novas nuvens surgirem, casas
Quando nossos corpos rugirem, brasas*

*E nem demônios nem igrejas
Nem inveja que vareja
Na cabeça malfazeja
De quem julga sem amar
nos farão parar!*

Porque não entendo nem aceito o discurso do ódio contra o amor.

Disponível em: <http://elimacuxi.blogspot.com.br/amor-pra-quem-odeia.html>. Acesso em: 25/07/2016

QUESTÃO 3

As figuras de estilo permitem ao autor o uso mais eficaz da linguagem como fenômeno social, vislumbrando, no simbolismo das palavras, a construção das obras literárias. Como se sabe as figuras de linguagem podem ser subdivididas em: **de palavras, de pensamento e de construção**.

No poema grafado por Eli Macuxi está presente uma figura de construção que permite a sonorização por meio da repetição de um determinado som nos versos destacados, qual seja:

- A) Aliteração;
- B) Anacoluto;
- C) Anáfora;
- D) Elipse;
- E) Pleonasma.

TEXTO III

No início do século XXI – um recomeço e uma virada – aconteceu algo importante na cena da “nova” educação escolar conquistada pelos povos indígenas no Brasil, proposta a eles pelo estado brasileiro. Aconteceu não nos grandes centros do Sudeste do país, mas em Mato Grosso e em uma universidade estadual com pequenos câmpus espalhados pelo interior deste estado. Ocorreu algo surpreendente lá, onde o clima social e político não é certamente de simpatia pelos índios, mas ao mesmo tempo algo aparentemente previsível e desejável, num estado com uma expressiva, em termos de diversidade e força cultural, população indígena. São 35 etnias: Apiaká, Aweti, Bakairi, Bororo, Chiquitano, Cinta Larga (Zoró), Enawenê-Nawê, Guató, Kalapalo, Karajá, Javaé, Xambioá, Kamayurá, Kayabi, Kayapó, Kisêdje, Kuikuro, Haliti, Ikpeng, Irantxe, Matipu, Mehinaku, Kahukwá, Nambikwara, Paraná, Rikbaktsa, Tapayuna, Tapirará, Terena, Trumai, Umutina, Wauja, Yawalapiti, Yudjá, Xavante. A população de cada etnia varia entre os quase dez mil Xavante até os 58 Tapayuna e os pouco mais de cem Trumai.

Mato Grosso viu o início da primeira universidade indígena, um projeto que tinha como meta a tradução dos princípios da especificidade e da interculturalidade para a formação em nível superior. Foi um exercício contínuo de criatividade e coerência. Se foi bem-sucedido, enquanto empreendimento geral, somente uma futura avaliação crítica poderá dizê-lo, sobretudo o julgamento dos próprios índios, alunos e suas comunidades. Sem dúvida, sucessos, não poucos, e impasses, não poucos, pontuaram toda a experiência da primeira turma de “acadêmicos” do 3.º Grau Indígena da Universidade Estadual de Mato Grosso, câmpus de Barra do Bugres, de 2001 a 2006. [...]

FRANCHETTO, Bruna. Apresentação da organizadora. In: ____ (Org.). Pesquisas indígenas na universidade. Rio de Janeiro: Museu do Índio, 2010 (Série Textos Indígenas). p. 11-14 (adaptado).

QUESTÃO 4

A partir do texto, assinale a alternativa **INCORRETA**.

- A) Toda a experiência da primeira turma de acadêmicos do 3.º Grau Indígena no Brasil foi marcada por não poucos êxitos e obstáculos;
- B) A criação da primeira universidade indígena no Brasil se deu em Mato Grosso, na Universidade Estadual de Mato Grosso, no câmpus de Barra do Bugres;
- C) Levando em consideração diversidade e força cultural, Mato Grosso possui uma expressiva população indígena;
- D) O fato de em Mato Grosso não haver um clima social e político de simpatia pelos índios caracteriza a implementação da primeira universidade indígena como algo surpreendente. Ao mesmo tempo, em virtude de a população indígena do estado ser expressiva, tal implementação era aparentemente previsível e desejada;

- E) Das 35 etnias que compõem a população indígena de Mato Grosso, a que tem menor número de indígenas é a Trumai.

QUESTÃO 5

Com base no texto, assinale a alternativa **INCORRETA**.

- A) Em “Foi um exercício contínuo de criatividade e coerência”, o elemento sublinhado trata-se de uma conjunção coordenativa aditiva com a função de conectar duas orações em um mesmo enunciado;
- B) “No início do século XXI – um recomeço e uma virada – aconteceu algo importante na cena da “nova” educação escolar conquistada pelos povos indígenas no Brasil, proposta a eles pelo estado brasileiro”. A sequência sublinhada tem função sintática de adjunto adverbial de tempo;
- C) “Ocorreu algo surpreendente lá, onde o clima social e político não é certamente de simpatia pelos índios, mas ao mesmo tempo algo aparentemente previsível e desejável, num estado com uma expressiva, em termos de diversidade e força cultural, população indígena”. A expressão “lá” funciona como adjunto adverbial e refere-se a Mato Grosso;
- D) No texto, o verbo “pontuar” é sinônimo de “marcar”, “caracterizar”. Pertence à 1.ª conjugação e classifica-se como um verbo transitivo direto;
- E) “Mato Grosso viu o início da primeira universidade indígena, um projeto que tinha como meta a tradução dos princípios da especificidade e da interculturalidade para a formação em nível superior”. No que se refere à classe gramatical, as palavras destacadas no trecho são, respectivamente: um adjetivo, um substantivo e uma preposição.

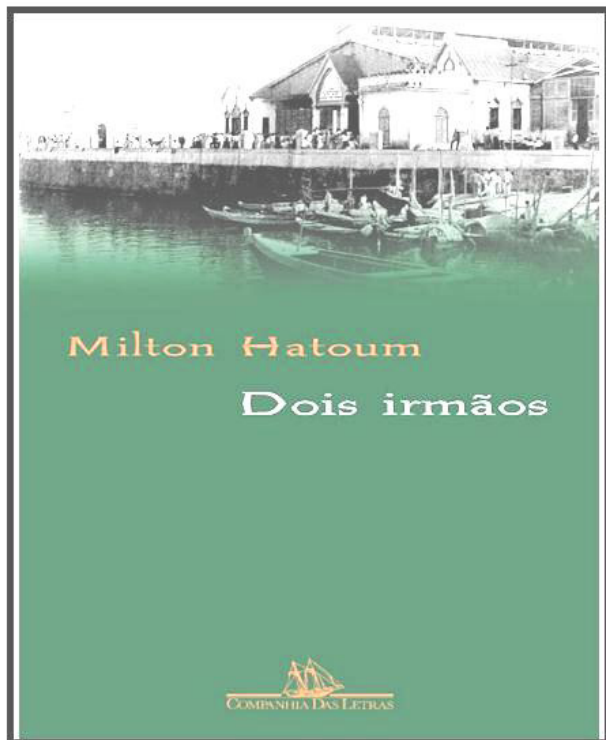
QUESTÃO 6

Assinale a alternativa que **NÃO** se aplica ao movimento realista, sua história, suas características, seus autores e obras.

- A) Dentre os principais romances de Machado de Assis, dois deles, *Memórias póstumas de Brás Cubas* e *Dom Casmurro*, são narrados em terceira pessoa;
- B) O Realismo emerge na segunda metade do século XIX, período marcado também pelo surgimento de outros dois movimentos literários, a saber, o Parnasianismo e o Naturalismo;
- C) No Brasil, trata-se de um movimento literário em que Raul Pompeia e Machado de Assis estão entre os principais autores;
- D) Diferentemente do que ocorreu com a literatura do Romantismo, no Realismo não se verificou um excesso de subjetividade na linguagem. Havia preocupação em observar e analisar a realidade, retratando a vida contemporânea nos textos literários;
- E) Diferentes conflitos humanos são abordados no Realismo.

QUESTÃO 7

Entre as obras sugeridas, está a de Milton Hatoum, como se verifica na imagem a seguir:



Considerando a leitura da obra, assinale a única alternativa em que as informações **NÃO** são verdadeiras.

- A) A obra se caracteriza com frases curtas, ligeiras, com pouca fantasia ou adjetivação, imprimindo clareza e sobriedade;
- B) A história é narrada na primeira pessoa e o narrador é o herói principal – pelo simples fato de ele ser o filho da empregada;
- C) A obra foi escrita em estilo enxuto e ao mesmo tempo repleta de sutilezas, apresenta vocabulário comum, ou seja, segue a linha da literatura que valoriza a linguagem simples, mesmo com a utilização de termos desconhecidos por muitos brasileiros, tais como: “Cunhatã”, “Narguilé”, “Paxá”, entre outros, mas com elevado grau de arte e de correção gramatical;
- D) A cidade de Manaus é o principal cenário da obra, o autor valoriza o porto dos Remédios, o Centro, os bairros e as praças mais antigas, destacando as atividades relacionadas ao comércio como principais. O sul do Líbano também é referenciado. A cidade de São Paulo também é cenário de referência: foi a cidade em que Yakub formou-se em Engenharia, constituiu família e fixou residência;
- E) O título da obra faz referência às personagens principais: Yaqub e Omar, irmãos gêmeos, idênticos no físico, mas opostos nas atitudes e no caráter. Movidos pela rivalidade, vão destruindo as relações pessoais e familiares, semeando discórdia, inveja, vingança e ódio.

QUESTÃO 8

Leia os fragmentos retirados da obra “Dois irmãos”, em seguida, observe a análise feita referente a cada termo destacado:

- I - “Trouxera livros de matemática para mim e roupa para Domingas”. Os termos “livros” e “roupa” são objetos diretos; enquanto o pronome “mim” e o substantivo “Domingas” são objetos indiretos;
- II - “(...) eu tentava dizer que as coisas não têm alma nem carne”. A oração destacada é subordinada substantiva objetiva direta - exerce função de objeto direto do verbo dizer;
- III - “Uma carta de Yaqub, pontual, chegava de São Paulo no fim de cada mês.” Ambos são adjuntos adverbiais;
- IV - “Os filhos havam se intrometido na vida de Halim,” A concordância do verbo haver está em desacordo com a norma culta, fazendo a correção ficaria: “Os filhos havia ...”;
- V - “(...) Omar cometia o erro de trair a mulher que nunca o havia traído. Zana se remexeu na cadeira ao ver o filho aproximar-se de Dália...” todos os termos destacados exercem função de sujeito.

Assinale a alternativa em que a análise **NÃO** corresponde aos termos destacados:

- A) I – III;
- B) I – II;
- C) II – III;
- D) IV – V;
- E) somente V.

QUESTÃO 9

Leia os fragmentos retirados da obra *Terras do sem fim* de Jorge Amado, em seguida, observe os termos destacados e a análise feita em cada uma das proposições:

- I - “(...) Ester ficou com os avós que lhe faziam todas as vontades, que a mimavam”. A flexão do verbo “fazer” está perfeita, concordando com o sujeito “os avós”;
- II - “escapou da justa condenação devido à chacina de advogados que desmoralizavam a profissão, mas não escapou da condenação pública”. O uso da crase na expressão “à chacina” está de acordo com a norma culta; bem como a ausência da crase na expressão “a profissão” também está correta em função da transitividade do verbo “desmoralizar”;
- III - “O vestido é meu, foi o senhor quem me deu”, a colocação do pronome “me” não está de acordo com a norma culta. O correto seria “... o senhor quem deu-me”, não há nenhum elemento atrativo para a posição proclítica, ou seja, o pronome antes do verbo;
- IV - “Passo a passo até alcançar o caminho mais largo, onde são menos numerosos os espinhos e os atoleiros.” A crase é obrigatória na expressão “passo à passo”;
- V - “O menino que assistia ao júri, saíra pela mão do pai, mas já

estava na porta da sala quando o meirinho badalou a grande sineta chamando os advogados e os escrivães." A regência do verbo "assistir" está de acordo com a norma culta, ou seja, assistir com sentido de "presenciar" é transitivo indireto e exige o emprego da preposição "a", portanto, a expressão "ao júri" está corretíssima.

Considerando a análise feita em cada proposição, é **CORRETO** afirmar que:

- A) Somente a III está errada;
- B) Estão corretas somente I e II;
- C) Apenas a V está correta;
- D) III e IV estão erradas;
- E) Todas estão corretas, exceto a I.

MATEMÁTICA

QUESTÃO 10

Assistindo a um treino de ciclistas na Vila Olímpica, no qual três ciclistas A, B e C partem simultaneamente de um mesmo ponto, observa-se no painel o tempo que cada ciclista leva para completar uma volta na pista, como a seguir:

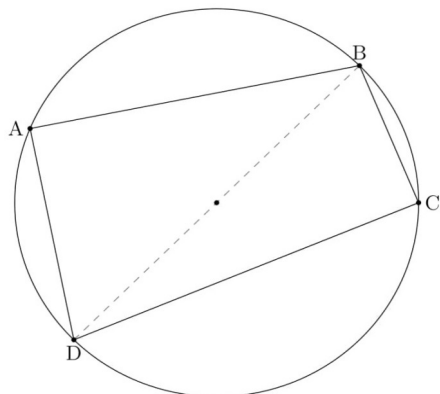
- Ciclista A: 2 min;
- Ciclista B: 3 min;
- Ciclista C: 4 min.

Pergunta-se: Após quanto tempo os três ciclistas voltam a se encontrar?

- A) 24 min;
- B) 20 min;
- C) 12 min;
- D) 6 min;
- E) 30 min.

QUESTÃO 11

Sobre um terreno circular de raio R , marcam-se quatro pontos A, B, C e D, conforme figura abaixo, que interligados formam um quadrilátero, cujas medidas são: $AB=20\text{m}$, $BC=16\text{m}$, $CD=10\text{m}$, $AD=25\text{m}$ e $AC=20\text{m}$. O segmento BD é um diâmetro do círculo.

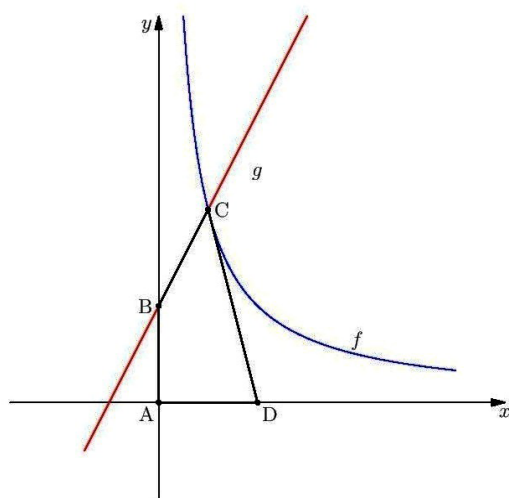


Qual a área do terreno circular?

- A) 225 m^2 ;
- B) $300\pi\text{ m}^2$;
- C) $200\pi\text{ m}^2$;
- D) $155\pi\text{ m}^2$;
- E) $225\pi\text{ m}^2$.

QUESTÃO 12

Sejam $f: R^+ \rightarrow R^+$ dada por $f(x) = \frac{1}{x}$ e $g: R \rightarrow R$ dada por $g(x) = 2x + 1$. Encontre a área do quadrilátero ABCD, formado pelos pontos: $A=(0,0)$, $B=(0, g(0))$, $C = (\bar{x}, \bar{y})$, $D=(1,0)$, onde (\bar{x}, \bar{y}) é o ponto de intersecção dos gráficos de f e g , como ilustra a figura abaixo:



- A) $\frac{3}{4}$ u.a;
- B) $\frac{5}{4}$ u.a;
- C) $\frac{1}{4}$ u.a;
- D) 2 u.a;
- E) 3 u.a.

QUESTÃO 13

Dadas as matrizes $A = \begin{pmatrix} 23 & 0 \\ 3 & 2 \end{pmatrix}$ e $B = \begin{pmatrix} 0 & 23 \\ 2 & 3 \end{pmatrix}$. Qual o valor de $\det(A) + \det(B)$?

- A) 1;
- B) 0;
- C) 23;
- D) 3;
- E) 2.

QUESTÃO 14

Considere o conjunto de todos os pontos p do espaço cujas distâncias a um ponto fixo O são iguais a r , onde r é um número real positivo. Estamos falando de qual conceito geométrico?

- A) Cone;
- B) Cilindro;
- C) Esfera;
- D) Plano;
- E) Reta.

QUESTÃO 15

Qual é a probabilidade de, ao lançar um dado honesto, a soma dos números das cinco faces que não estão para baixo ter como soma 19?

- A) 1/3;
- B) 1/2;
- C) 1/6;
- D) 2/3;
- E) 1.

QUESTÃO 16

Um professor da UFRR, de uma determinada disciplina, avaliou seus alunos com três avaliações valendo 10,0 pontos cada uma. Um dos alunos obteve 9,3 na primeira avaliação, 6,6 na segunda e 5,4 na terceira. Em relação a este aluno

- A) a média geométrica foi de 21,3 pontos;
- B) a média aritmética foi de 21,3 pontos;
- C) a média aritmética foi de 6,9 pontos;
- D) a média geométrica foi de 7,1 pontos;
- E) a média aritmética foi de 7,1 pontos.

QUESTÃO 17

Sejam $P_1(x) = x^3 + x^2 - x - 1$ e $P_2(x) = x^3 + 3x^2 + 3x + 1$ polinômios tais que α é raiz real de $P_1(x)$. Então $P_2(\alpha)$ é igual a

- A) 10 ou 13;
- B) 9 ou 7;
- C) 8 ou 0;
- D) 11 ou 20;
- E) 12 ou 19.

QUESTÃO 18

Para algum $e \in \mathbb{R} - \mathbb{Q}$ temos que $i = e^{\frac{\pi}{2}}$, onde i é a unidade imaginária. Então, é **CORRETO** afirmar que i^i pertence a

- A) $\mathbb{R} - \mathbb{Q}$;
- B) $\mathbb{C} - \mathbb{R}$;
- C) $\mathbb{Q} - \mathbb{Z}$;
- D) $\mathbb{Z} - \mathbb{N}$;
- E) \mathbb{N} .

BIOLOGIA**QUESTÃO 19**

Enzimas são conhecidas como catalisadores biológicos. Elas fazem com que as reações químicas sejam realizadas com muito mais rapidez por diminuírem a energia de ativação necessária para que a reação aconteça. A maioria das enzimas são

- A) proteínas;
- B) carboidratos;
- C) glicídios;
- D) glicerídeos;
- E) lipídios.

QUESTÃO 20

Durante o dia das mães, é comum encontrar nas redes sociais mensagens e frases como a descrita na imagem abaixo.



(Fonte: <http://piadasnerds.etc.br/dia-das-maes/>)

Sobre a origem das mitocôndrias em animais com reprodução sexuada, está **CORRETO** afirmar que:

A) As mitocôndrias de animais com reprodução sexuada originam-se por geração espontânea no momento da fase embrionária do indivíduo;

B) As mitocôndrias de animais com reprodução sexuada originam-se a partir daquelas que existem no gameta masculino, pois as presentes no gameta feminino degeneram após sua fecundação;

C) As mitocôndrias de animais com reprodução sexuada originam-se a partir daquelas que existem no gameta feminino, pois as presentes no gameta masculino degeneram após a fecundação;

D) As mitocôndrias de animais com reprodução sexuada originam-se apenas a partir daquelas presentes em bactérias do trato digestivo de sua mãe;

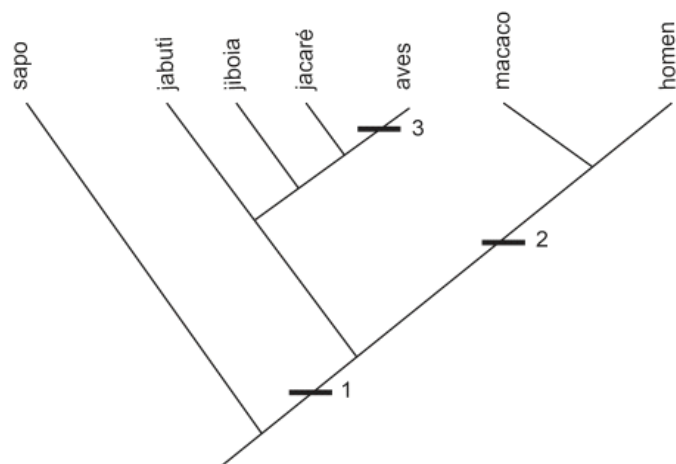
E) As mitocôndrias de animais com reprodução sexuada originam-se igualmente a partir daquelas que existem no gameta feminino e no gameta masculino.

QUESTÃO 21

Os folhetos embrionários, originados a partir dos movimentos morfogenéticos, determinam tecidos ou órgãos bem definidos. Nos animais triblásticos, tem-se três folhetos embrionários: ectoderme, mesoderme e endoderme. Assinale a alternativa que apresenta apenas estruturas de origem mesodérmica:

- A) Musculatura esquelética e ossos;
- B) Bexiga urinária e fígado;
- C) Pâncreas e encefálo;
- D) Nervos e sistema respiratório;
- E) Bexiga urinária e ossos.

QUESTÃO 22



A árvore filogenética parcial representa uma das hipóteses das relações evolutivas entre os grupos de animais representados acima. Os traços em negrito correspondem a uma característica que está presente nos grupos representados acima de cada um deles na árvore e que não está presente nos grupos abaixo deles.

Os números 1, 2 e 3 indicados nos traços em negrito representam, respectivamente, quais características encontradas nesses grupos?

- A) Presença de ovo amniótico, glândulas mamárias e penas;
- B) Presença de tubo nervoso dorsal, ovo amniótico e casco;
- C) Presença de homeotermia, pelos e penas;
- D) Presença de vértebras, pelos e voo;
- E) Presença de ovo amniótico, penas e pelos.

QUESTÃO 23

Considere as seguintes características:

I – Nítida alternância de gerações, com predominância da fase gametofítica;

II – Presença de frutos;

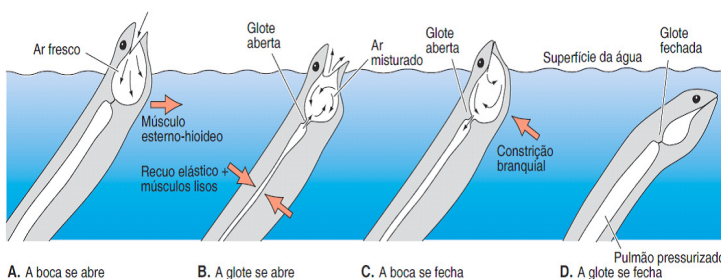
III – Presença de sementes.

Uma araucária (Gimnosperma) e uma sucubua (Angiosperma) apresentam em comum:

- A) I;
- B) II;
- C) I e II;
- D) I e III;
- E) III.

QUESTÃO 24

O peixe sul-americano (*Lepidosiren* sp.) é encontrado na Bacia Amazônica, respira oxigênio atmosférico e caso não consiga chegar até a superfície da água para engolir ar (conforme a figura abaixo extraída de Liem et al. 2012), acaba morrendo afogado.



Dentre as alternativas abaixo, qual grupo de peixe apresenta esse modo de respirar?

- A) Agnatos;
- B) Peixe-boi;
- C) Condrictes;
- D) Actinopterygios;
- E) Dipnoicos.

QUESTÃO 25

O milho **Bt** e a vaca **Potira** são produtos da biotecnologia moderna. O milho **Bt** possui em seu genoma genes que foram isolados da bactéria *Bacillus thuringiensis*, responsáveis pela produção de uma proteína tóxica para determinados grupos de insetos que atacam essa cultura. Enquanto a vaca **Potira**, desenvolvida pela Embrapa, foi gerada a partir do isolamento do conteúdo genético nuclear completo de uma célula somática, retirada da orelha de outra vaca adulta, que foi inserido em um óvulo cujo conteúdo genético havia sido removido previamente. As técnicas utilizadas na produção de organismos como o milho **Bt** e a vaca **Potira** são denominadas, respectivamente:

- A) Hibridização e transgenia;
- B) Transgenia e clonagem;
- C) Clonagem e inseminação artificial;
- D) Recombinação gênica e clonagem;
- E) Terapia gênica e hibridização.

QUESTÃO 26

Nos mamíferos, incluindo a espécie humana, o sistema biológico de determinação sexual é denominado de XX/XY, onde as fêmeas apresentam dois cromossomos X e os machos um cromossomo X e um cromossomo Y. A hemofilia é uma grave doença genética causada pelo alelo mutante recessivo de um gene localizado no cromossomo X, caracterizada pela ausência ou mau funcionamento de uma das proteínas envolvidas na coagulação sanguínea. Logo, é **CORRETO** afirmar que essa doença

- A) ocorre com igual frequência em indivíduos de ambos os sexos;
- B) ocorre com mais frequência em indivíduos do sexo feminino;
- C) ocorre com mais frequência em indivíduos do sexo masculino;
- D) um indivíduo afetado do sexo masculino herdou o alelo recessivo de seu pai;
- E) uma mulher normal nunca terá uma filha hemofílica.

QUESTÃO 27

Na natureza, os seres vivos estabelecem diferentes tipos de relações interespecíficas, isto é, relações ecológicas entre membros de espécies distintas, tais como:

I - Determinados tipos de fungos e de algas se associam (formando os líquens), de modo que os primeiros fornecem às algas água e nutrientes minerais extraídos do substrato. Por sua vez, as algas fornecem compostos orgânicos ao fungo, obtidos por meio da fotossíntese.

II – Muitas espécies de orquídeas e de bromélias crescem sobre o tronco e galhos de árvores, obtendo abrigo e melhor acesso à luz solar em um ambiente de floresta

sem, contudo, produzir danos ou benefícios às árvores hospedeiras.

III – O cipó chumbo (*Cuscuta racemosa*) é uma planta que não possui clorofila. Para sobreviver ela cresce sobre outras plantas de onde extrai a seiva elaborada, necessária à sua sobrevivência e crescimento, por meio de raízes especializadas que penetram no interior dos vasos condutores da espécie hospedeira.

Os exemplos descritos anteriormente são qualificados, respectivamente, como:

- A) Inquilinismo, protocooperação e parasitismo;
- B) Mutualismo, inquilinismo e parasitismo;
- C) Inquilinismo, mutualismo e parasitismo;
- D) Parasitismo, mutualismo e inquilinismo;
- E) Mutualismo, parasitismo e inquilinismo.

FÍSICA**QUESTÃO 28**

Um móvel inicia seu movimento com velocidade de módulo 10 m/s e aceleração de módulo 2 m/s² partindo da posição 5 m em relação a origem de um dado referencial. Sabendo que o movimento é retrógrado e retardado, qual a equação horária dos espaços que descreve o movimento?

- A) $S = 5 - 10t - t^2$;
- B) $S = 5 + 10t + t^2$;
- C) $S = 5 - 10t - 2t^2$;
- D) $S = -5 + 10t - 2t^2$;
- E) $S = -5 - 10t - 2t^2$.

QUESTÃO 29

Um maratonista amador percorre numa corrida, com velocidade constante, 3 km para o leste, 4 km para norte, 3 km para o oeste, 4 km para o sul, retornando ao ponto de partida, totalizando 14 km em 2 horas. Nos dois pontos de cronometragem, na metade do percurso e na chegada, quais seriam, respectivamente, sua velocidade média e sua velocidade escalar média?

	Na chegada		Na metade do percurso	
	Velocidade Média (m/s)	Velocidade Escalar Média (m/s)	Velocidade Média (m/s)	Velocidade Escalar Média (m/s)
A)	1,39	1,94	1,39	1,94
B)	1,94	1,94	1,94	1,94
C)	0	1,94	1,39	1,94
D)	0	1,39	1,39	1,94
E)	1,39	1,39	1,39	1,39

QUESTÃO 30

Dois blocos A e B de massas $m_A = m$ e $m_B = 2m$, deslizam com velocidades constantes de módulo v_A e v_B num plano horizontal em um trecho inicialmente sem atrito. Ao penetrarem numa região rugosa, param após alguns instantes devido ao atrito existente entre a superfície e os blocos. Sejam μ_A e μ_B os coeficientes de atrito entre a superfície e os blocos A e B, respectivamente. Sabendo que os blocos percorrem a mesma distância d até parar e que ao entrarem nessa região, a velocidade do bloco B era metade da velocidade do bloco A, podemos afirmar que:

- A) $\mu_A = 2 \mu_B$;
 B) $\mu_B = 4 \mu_A$;
 C) $\mu_A = \mu_B$;
 D) $\mu_A = 4 \mu_B$;
 E) $\mu_B = 2 \mu_A$.

QUESTÃO 31

“Podemos definir o defeito visual hipermetropia como sendo um defeito oposto ao defeito visual miopia (não permite visão nítida de um objeto distante). A hipermetropia caracteriza-se por um achatamento do olho na direção do eixo ante posterior ou por uma convergência diminuída, em relação olho normal. **No caso da hipermetropia, a imagem é formada depois da retina e isso provoca falta de nitidez na formação de imagens próximas.**”

Para que uma pessoa hipermetrope consiga enxergar com nitidez os objetos que estão próximos a ela, é necessário aumentar a convergência de seu olho.....”

<http://mundoeducacao.bol.uol.com.br/fisica/hipermetropia.htm> em 18/07/2016

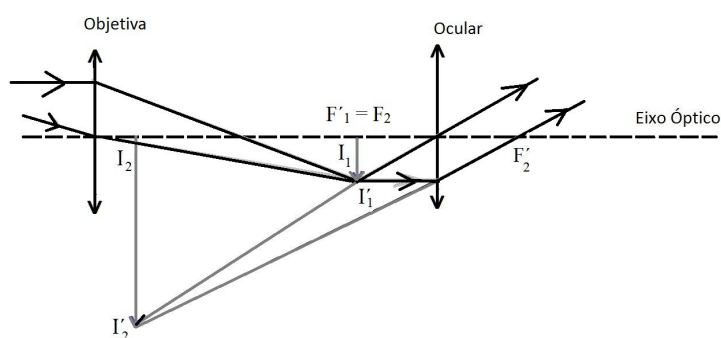
Uma pessoa que possui hipermetropia pode utilizar lentes para corrigir este defeito visual. Neste caso, para correção do defeito visual pode-se utilizar

- A) lentes bicôncavas;
 B) lentes planas e paralelas;
 C) espelhos convexos;
 D) lentes biconvexas;
 E) lentes plano-côncavas.

QUESTÃO 32

Em nosso dia-a-dia os instrumentos ópticos possuem um papel bastante significativo. Tais instrumentos são importantes, pois influenciam diretamente no nosso modo de viver. Exemplos de instrumentos ópticos comuns em nossa sociedade são: lupas, microscópios, telescópios e óculos.

A figura apresenta um arranjo óptico no qual duas lentes estão alinhadas sobre o mesmo eixo óptico.



O instrumento óptico e a imagem apresentados são respectivamente:

- A) Lupa e imagem não invertida;
 B) Lupa e imagem invertida;
 C) Luneta e imagem invertida;
 D) Telescópio e imagem não invertida;
 E) Microscópio e imagem não invertida.

QUESTÃO 33

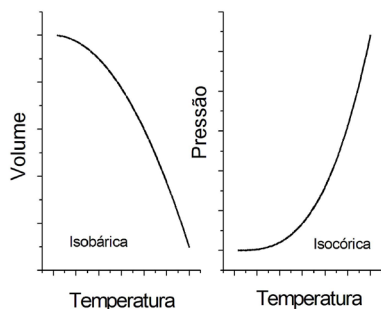
“Termodinâmica é o ramo da física que investiga as leis e processos que regem as relações entre calor, trabalho e outras formas de transformações de energia, mais especificamente as mudanças de energia que a disponibilizam para a realização de trabalho. Por isso, o entendimento da termodinâmica impulsionou e foi impulsionado pela 1ª Revolução Industrial, na qual máquinas utilizavam calor para fornecer trabalho mecânico – as máquinas a vapor – dando origem aos motores e refrigeradores de hoje”.

<http://educacao.globo.com/fisica/assunto/termica/termodinamica.html> em 17/07/2016

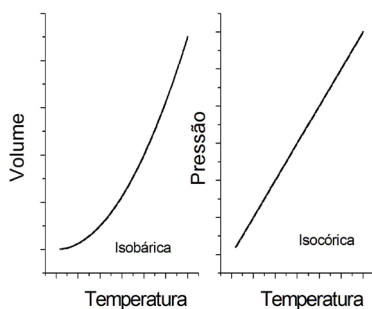
Dentre os possíveis fenômenos termodinâmicos que podem ocorrer em um gás perfeito, estão as transformações isobáricas e isocóricas.

Os gráficos $V \times T$ e $P \times T$ que representam estas transformações, respectivamente, são:

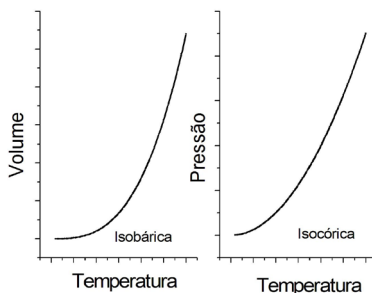
A)



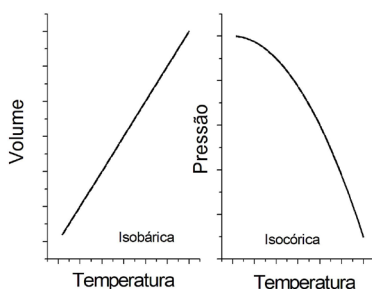
B)



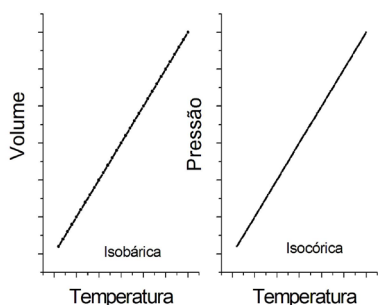
C)



D)



E)



QUESTÃO 34

Os fenômenos magnéticos tiveram sua descoberta na antiguidade, da observação de que determinadas pedras encontradas na natureza, as magnetitas, possuíam o poder de atrair outras. Essas pedras hoje são conhecidas como ímãs.

Considere as seguintes características de ímãs permanentes:

I – Todos os ímãs, independentemente de sua forma, possuem dois polos, por convenção chamados de norte (N) e sul (S).

II – Observa-se que polos iguais se atraem e polos diferentes se repelem.

III – Observa-se a inseparabilidade dos polos magnéticos, ou seja, não é possível encontrar um ímã só com polo norte ou só com polo sul.

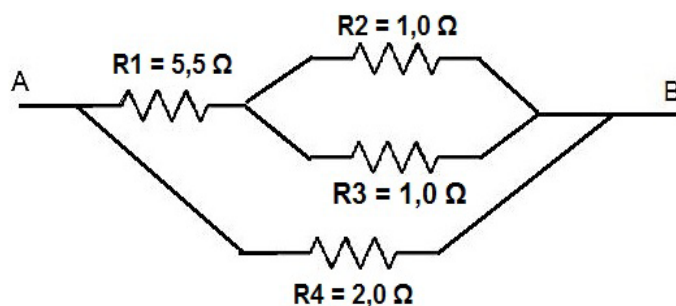
IV – O ímã cria um campo magnético em sua vizinhança.

Dentre as alternativas acima, quais estão **CORRETAS**?

- A) Apenas a alternativa I;
- B) As alternativas I, III e IV;
- C) As alternativas I e II;
- D) Apenas a alternativa III;
- E) As alternativas II e III.

QUESTÃO 35

Numa prática de laboratório, um aluno montou um circuito conforme o arranjo abaixo. Depois da montagem e sabendo que a diferença de potencial entre os pontos A e B vale 12V, qual a corrente total que entra no circuito pelo ponto A e sai pelo ponto B do circuito, calculada pelo aluno?



- A) 8A;
- B) 2,5A;
- C) 10A;
- D) 3,5A;
- E) 7,5A.

QUESTÃO 36

Um professor de física quer descobrir as massas de dois corpos eletrizados com cargas de mesmo sinal. Ele sabe apenas que a soma das duas massas é 15 g. Para resolver o problema ele faz o seguinte experimento: Num tubo vertical transparente evacuado e estreito, de modo a restringir qualquer movimento na horizontal, coloca o corpo de maior massa no fundo e, posteriormente coloca o segundo corpo dentro do tubo e verifica que devido à repulsão elétrica, o corpo de menor massa fica suspenso no ar, a uma altura H_1 do corpo de maior massa. Em seguida ele inverte a posição dos corpos e verifica que o de maior massa fica suspenso numa altura $H_2 = \frac{H_1}{2}$. Com essas informações, o professor conclui que as massas são

- A) 12 g e 3 g;
- B) 9 g e 6 g;
- C) 10 g e 5 g;
- D) 8 g e 7 g;
- E) 13 g e 2 g.

GEOGRAFIA**QUESTÃO 37**

Sobre o fenômeno *El Niño* e seus efeitos, considere as afirmações abaixo:

- I. Trata-se de um fenômeno caracterizado por um aquecimento anormal das águas superficiais do oceano Pacífico em baixas latitudes;
- II. O *El Niño* pode afetar o clima global, mudando os padrões de vento e afetando os regimes de chuva em diversas partes do mundo;
- III. O Brasil não é afetado pelos efeitos do *El Niño*, mas sim pelo fenômeno *La Niña*, que traz chuva ao sertão nordestino e estiagem prolongada da região Sul;
- IV. Em Roraima, o *El Niño* prolonga os períodos de estiagem e diminui a pluviosidade ao longo do ano.

Assinale a alternativa **CORRETA**:

- A) Apenas as afirmações III e IV estão corretas;
- B) Apenas a afirmação III está correta;
- C) As afirmações I, II e IV estão corretas;
- D) As afirmações I, II, III e IV estão corretas;
- E) Apenas as afirmações I e III estão corretas.

QUESTÃO 38

Seguindo as definições mais básicas, o solo é reconhecido como "material proveniente da decomposição das rochas pela ação de agentes físicos ou químicos, podendo ou não ter matéria orgânica".

Sobre o solo, considere as proposições abaixo:

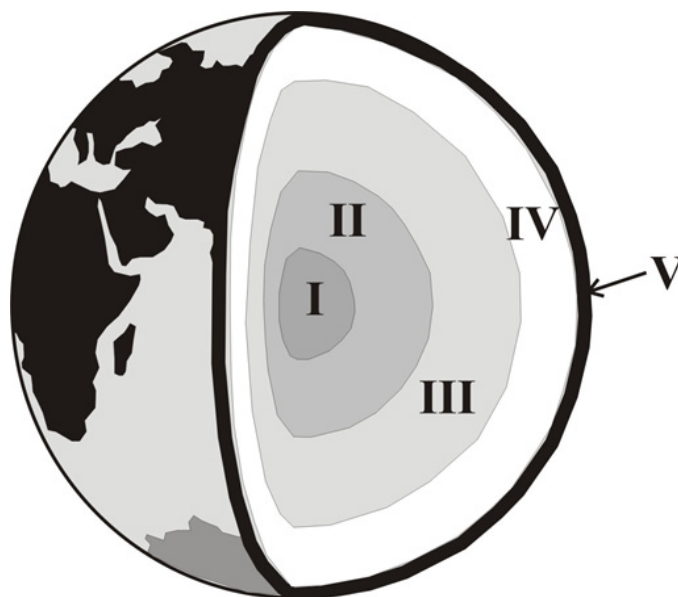
- I – Pedogênese é o nome dado ao processo de formação dos solos.
- II – A gênese dos solos se dá basicamente através da ação do intemperismo, responsável pela alteração da rocha original e sua gradativa transformação em sedimentos.
- III – A evolução de solos em regiões quentes e úmidas está associada, principalmente, à ação do intemperismo químico.
- IV – O intemperismo físico é responsável pela formação de solos em regiões assoladas por climas áridos.

Estão **CORRETAS** as afirmações:

- A) II e IV;
- B) I e III;
- C) Apenas I, III e IV;
- D) I e II;
- E) I, II, III e IV.

QUESTÃO 39

Considerando a figura abaixo, apresentando as diferentes camadas geológicas da terra, identifique a correspondência correta das camadas.



Fonte: Adaptado de CPRM, 2016.

- A) I – Núcleo Térmico, II – Núcleo adjacente, III – Manto aquecido, IV – Manto esfriado e V – Crosta;
- B) I – Núcleo, II – Núcleo posterior, III – Manto aquecido, IV – Manto esfriado e V - Estratosfera;
- C) I – Núcleo, II – Esferóide, III – Manto inferior, IV – Manto externo e V – Crosta;
- D) I – Crosta elipsoidal, II – Núcleo posterior, III – Manto inferior, IV – Manto externo e V – Crosta continental;
- E) I – Núcleo interno, II – Núcleo externo, III – Manto Inferior, IV – Manto Superior e V – Crosta.

QUESTÃO 40

De acordo com os dados levantados pelo Censo Demográfico, elaborado pelo Instituto Brasileiro de Geografia e Estatística - IBGE, a população brasileira totalizava 190.755.799 habitantes em 2010.

Com relação às fases do crescimento demográfico brasileiro podemos afirmar, **EXCETO**:

- A) Entre 1900 e 1940 o crescimento da população brasileira ocorreu em função da queda na taxa de mortalidade, devido às melhorias nas condições sanitárias do país;
- B) A partir da década de 1990 nota-se um menor crescimento e maior envelhecimento da população;
- C) Entre 1940 e 1980 observa-se um maior crescimento da população, em função da elevada taxa de natalidade e baixa taxa de mortalidade;
- D) Projeções demográficas apontam que em 2050 a população brasileira apresentará declínio;
- E) Entre 1872 e 1940 houve um crescimento lento, em função das altas taxas de mortalidade.

QUESTÃO 41

A diferença de horários em vários pontos do globo é consequência do movimento de rotação do nosso planeta, pois graças a ele o Sol ilumina diferentes lugares durante a rotação, que é de, aproximadamente, vinte e quatro horas. Essas diferenças de horários criaram a necessidade de se estabelecer uma forma comum de se marcar a hora local. Assim, foi definido um sistema de 24 fusos horários. No Brasil, no que se refere ao Sistema de Fusos Horários, podemos afirmar que:

- A) Por possuir territórios no hemisfério norte e no hemisfério sul o Brasil apresenta dois fusos horários;
- B) A grande extensão territorial do país faz com que o Brasil apresente 5 fusos horários;

C) Apesar de sua extensão territorial, todos os Estados da Federação encontram-se em um único fuso horário, o de Brasília;

D) Por se localizar no hemisfério ocidental os fusos horários no Brasil encontram-se adiantados em relação ao meridiano de Greenwich;

E) Como o Brasil se encontra inteiramente situado no hemisfério ocidental, temos nossos horários atrasados em relação ao meridiano de Greenwich.

QUESTÃO 42

A industrialização brasileira passou por várias etapas, influenciadas pelos fatores econômicos e políticos do país. Entender como se deu esse processo é de fundamental importância para se compreender a dinâmica atual que este setor apresenta e sua importância para o desenvolvimento econômico do país.

As sentenças abaixo referem-se ao processo de industrialização brasileira.

I - Embora tenha passado por importantes períodos de crescimento, a industrialização brasileira sofreu seu maior impulso a partir de 1929, em função da quebra da Bolsa de Valores de Nova York;

II - Os investimentos públicos durante o Regime Militar (1964 -1985) foram descentralizados, o que refletiu em uma distribuição homogênea de indústrias no território brasileiro;

III - O ciclo do café permitiu a acumulação de capitais que serviram para a implantação da infraestrutura necessária para a atividade industrial;

IV - Até o início da década de 1990 existiam indústrias automobilísticas somente nos estados de São Paulo e Minas Gerais.

Estão **CORRETAS** as afirmativas:

- A) Apenas a III;
- B) I, III e IV;
- C) II e III;
- D) Apenas a I;
- E) I e IV, apenas.

QUESTÃO 43

Observe a charge a seguir:



Fonte: <http://www.diplomatique.org.br/artigo.php?id=2116>.

Considerando a história recente da União Europeia, a charge pode ter o seguinte título:

- A) Isolamento do Reino Unido durante a 2ª Guerra Mundial;
- B) Saída do Reino Unido da União Europeia;
- C) Emigrantes britânicos em direção ao Canadá;
- D) Invasão de refugiados nas ilhas britânicas;
- E) Eliminação da Inglaterra e do País de Gales na Eurocopa de 2016.

QUESTÃO 44



Fonte: <http://www2.planalto.gov.br/noticias/2015/05/fiscalizacao-libertados-mais-de-10-mil-trabalhadores-em-situacao-de-escravidao-em-4-anos>

Leia atentamente o texto e observe a figura ao lado sobre o combate ao trabalho escravo no Brasil:

Segundo os dados apresentados pelo Ministério do Trabalho, entre os trabalhadores resgatados desde 1995, 955 são homens, 83% tem entre 18 e 44 anos de idade, 33% são analfabetos e 39% chegaram até a quarta série.

A maioria dos trabalhadores libertados são migrantes provenientes do Maranhão (23,6%), Bahia (9,4), Pará (8,9%), Minas Gerais (8,9%), Tocantins (5,6%), Piauí (5,5%) e Mato Grosso (5,5).

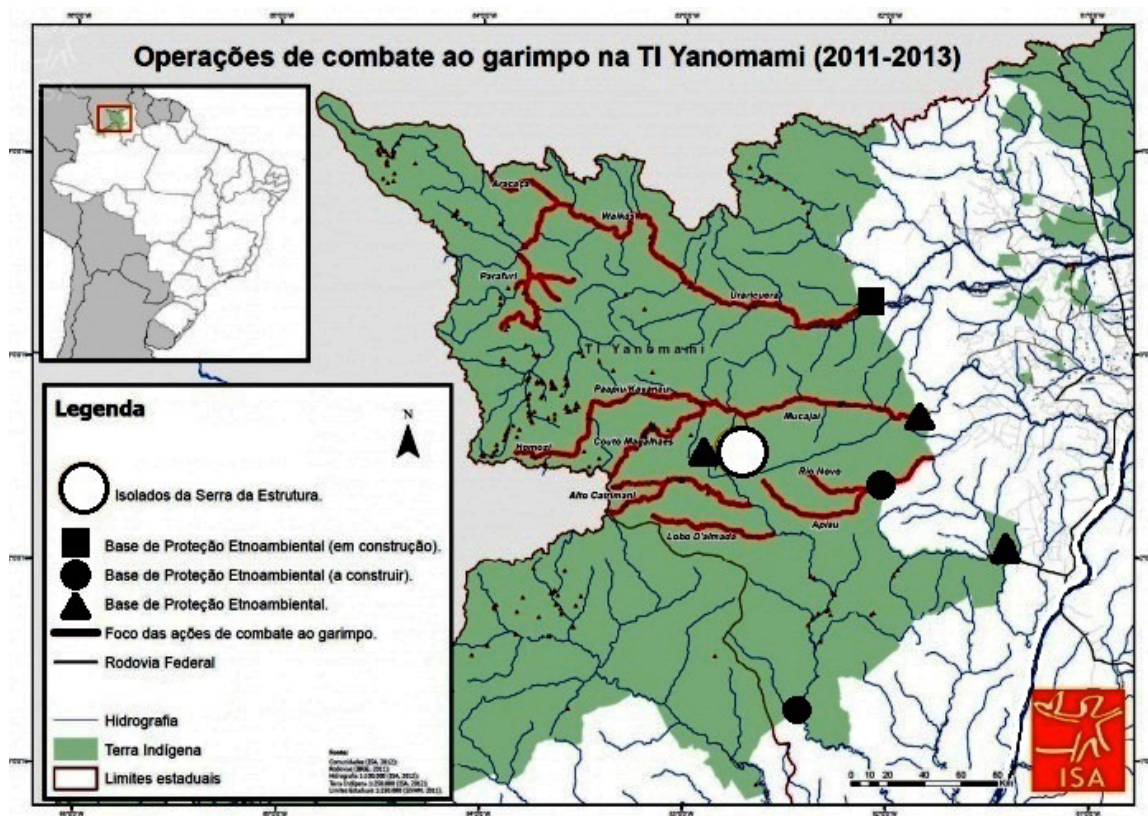
Entre 2003 e 2014, o trabalho escravo foi verificado, em sua maioria, em atividades como pecuária (29%), no plantio de cana de açúcar (25%) e em outras lavouras (19%).

Considerando as informações do texto e do mapa, assinale a alternativa **CORRETA**:

- A) A Região Sudeste possui o maior número de trabalhadores resgatados;
- B) A maioria dos trabalhadores resgatados é formada por migrantes provenientes da Região Sul;
- C) A atividade com o maior número de trabalhadores resgatados é a agricultura;
- D) Na Região Norte, a presença da floresta faz dela a região com o menor número de fiscalizações;
- E) 83% dos trabalhadores resgatados são crianças.

QUESTÃO 45

Observe o mapa abaixo.



Fonte: Instituto Socioambiental (<https://www.socioambiental.org/pt-br/noticias-socioambientais/funai-pf-e-exercito-promovem-acoes-para-impedir-garimpo-ilegal-na-ti-yanomami-em-roraima>). Adaptado.

Considerando seus conhecimentos sobre o tema no estado de Roraima, assinale a alternativa **INCORRETA**:

- A) A maioria das Bases de Proteção Etnoambiental localiza-se nas bordas da terra indígena;
- B) As ações de combate ao garimpo se dão principalmente pelos cursos d'água, no caso das operações retratadas no mapa;
- C) O combate ao garimpo é irregular porque ele é permitido em terras indígenas, desde que aprovado pela FUNAI;
- D) A Terra Indígena Yanomami situa-se em sua maior parte em área de floresta, o que dificulta ações de combate ao garimpo;
- E) Entre os principais problemas ambientais causados pelo garimpo, pode-se citar o aterramento de cursos d'água e a contaminação do solo e da água.

HISTÓRIA

QUESTÃO 46

Em Boa Vista, capital do estado de RR, encontra-se a Feira do Produtor, onde são comercializados diversos tipos de cereais e tuberosas como: milho e mandioca. Estes produtos são nativos da América, como mostra o texto abaixo:

“O milho foi domesticado na Mesoamérica, e daí resultou o milho que se conhece hoje. [...] A mandioca, tão importante hoje em dia, é uma planta venenosa, extremamente tóxica, que foi domesticada na Amazônia por um processo de engenharia genética”.

NEVES, Eduardo Góes. Por que não tem pirâmide no Brasil?. In: **Por ti América**: aventura arqueológica: depoimentos. Idealização, concepção e desenho expositivo Alex Peirano Chacon. Rio de Janeiro: Centro Cultural Banco do Brasil. CPDOC, 2006. p.38.

A partir da leitura do texto, podemos afirmar que a domesticação de plantas desenvolvida pelos habitantes da América, ocorre:

- A) Por volta de 5,5 milhões de anos, na Pré-História, o Homo *Habilis* desenvolveu a domesticação das plantas na América;
- B) Na Pré-História, por volta de 6,5 milhões de anos, quando os primeiros hominídeos americanos desenvolveram a domesticação das plantas;

C) Por volta de 6.000 a.C. a 5000 a.C., quando o Homo Sapiens desenvolveu o processo de domesticação das plantas na América;

D) Na Pré-História, o Australopiteco *Boisei* foi o primeiro grupo de homínídeos a desenvolver a domesticação das plantas na América;

E) O Homo Erectus, embora não vivesse em casas, aprendeu a domesticar plantas na América no período da Pré-História.

QUESTÃO 47

“De todos os legados culturais deixados pelos gregos antigos, os três que tiveram impacto mais óbvio na vida ocidental moderna são o atletismo, a democracia e o drama. Nos dias de hoje, poucos indivíduos estudam grego antigo e, no entanto, a maioria já assistiu (pelo menos na televisão) a um evento atlético, ou a políticos empenhados em debate democrático ou à encenação de uma peça teatral”.

CARTLEDGE, Paul (Org.). Grécia Antiga. São Paulo: Ediouro, 2009. p. 316.

O Brasil, em 2016, sediou os Jogos Olímpicos. Entretanto, as primeiras Olimpíadas realizaram-se em 776 a.C. com apenas uma modalidade – a corrida de 200 metros, chamada *Stadion*. Durante sete dias, atletas de todas as cidades gregas, em sua maioria jovens de famílias aristocráticas, reuniam-se para o festival olímpico.

Sobre o surgimento dos Jogos Olímpicos, marque a alternativa **CORRETA**:

A) Os Jogos Olímpicos na Grécia Antiga ocorriam a cada quatro anos sendo um evento que incluía cerimônias religiosas e jogos esportivos em homenagem a Zeus;

B) Os Jogos Olímpicos surgiram na Grécia com a finalidade de acabar com a Batalha de Maratona em 490 a.C.;

C) Os Jogos Olímpicos permitiram que a Liga de Delos formasse novas alianças com povos no Mediterrâneo;

D) A hegemonia dos gregos no período clássico permitiu que os Jogos Olímpicos ocorressem em lugares como o Egito e a Índia;

E) As Olimpíadas na Grécia ocorriam a cada seis anos e, caso estivessem em guerra, havia a trégua sagrada, uma interrupção temporária da guerra.

QUESTÃO 48

Leia o texto a seguir, sobre o funcionamento das escolas medievais:

“Eu vejo uma reunião de estudantes; seu número é grande, há de todas as idades; há crianças, adolescentes, moços e velho [...]. Seus estudos são diferente; uns exercitam sua língua inculta a pronunciar novas palavras e a produzir sons que lhes são insólitos. Outros aprendem, em seguida, ouvindo as inflexões dos termos, sua composição e sua derivação [...]. Outros trabalham com um estilete em tábuas

revestidas com cera. Outros traçam com mão sábia, sobre membranas, diversas figuras de cores diferentes [...] Outros, a tanger uma corda esticada sobre um pedaço de madeira, tirando dela melodias variadas. Outros, explicando certas figuras de geometria. Outros, com o auxílio de certos instrumentos, o curso e a posição dos astros e a revolução dos céus. Outros tratando da natureza das plantas, da constituição dos homens, das propriedades e virtudes de todas as coisas.

(SAINT-VICTOR, Hurgues. De vanitate mundi. In: PINSKY, Jaime. 100 textos de história antiga. São Paulo: Contexto, 1989, p.125).

Com base no texto e sobre o acesso às escolas e universidades medievais na Europa Ocidental, podemos concluir que:

A) A educação medieval na Europa Ocidental ocupou o lugar dos mosteiros no processo de ensino, rompendo totalmente com o ensino religioso cristão e possibilitando o acesso de todos;

B) As escolas eram frequentadas principalmente pelos filhos de servos, enquanto estes desenvolviam as atividades nos campos;

C) Os servos participavam das escolas como possibilidade de aprender e desenvolver novas tecnologias na época;

D) As escolas e universidades no período medieval na Europa Ocidental ofereciam oportunidades de estudar para todos, contudo, estavam voltadas inicialmente para o mundo rural;

E) As escolas e universidades no período medieval eram fortemente influenciadas pela tradição cristã, e o acesso era restrito a determinados grupos sociais.

TEXTO I

“...na cidade de Óbidos, em 11 de janeiro de 1854 [...] Raimunda, “24 anos de idade, crioula, bem retinta, um tanto baixa, bem figurada, muito humilde” [...] estava fugida com seu companheiro José Moisés, “de 26 anos de idade, cafuz bastante fornido do corpo, estatura regular, mal encarado, olhos pequenos, e fundos”. Os dois fugiram com a ajuda do forro Antônio Maranhoto, natural do Maranhão que [...antes] “foi marinheiro de embarcação de guerra”[...]. Em fevereiro de 1861, a escrava Benedita, “cafuza, natural de Óbidos, com falta de dentes na frente, cabelos cacheados, cheia de corpo, cara risonha” fugiu na companhia do soldado mulato Francisco Lima. Levou uma rede nova, um balaio e um baú de cedro contendo “um par de chinela, um fio de conta de ouro, uma camisa de chita amarela, uma saia de cambraia branca com três folhos e duas camisas brancas”. Em abril do mesmo ano, a escrava Maria, “crioula retinta, magra, alta, olhos e beiços grandes” fugiu com Hipólito, “crioulo bem retinto, barbado, falta de dentes na parte superior”. Maria e Hipólito fugiram pouco tempo depois do falecimento de seu senhor Antônio Guerra, diretor de índios no rio Madeira. A viúva pedia sua captura e ainda oferecia 100 mil réis de recompensa por cada escravo.”

CAVALCANTI, Y.R.O.; SAMPAIO, P.M. Histórias de Joaquinas, Mulheres, Escravidão e Liberdade (Brasil, Amazonas: séc.XIX). Revista Afro-Ásia, 46. p.97-120. Disponível em < <http://www.scielo.br/pdf/afro/n46/a03n46.pdf>>

QUESTÃO 49

Com base no texto I e nos seus conhecimentos sobre a escravidão negra no Brasil durante a segunda metade do século XIX, é **CORRETO** afirmar:

- A) A má influência masculina explica as fugas das mulheres escravas, pois o trabalho escravo feminino era feito exclusivamente no interior das casas grandes, onde geralmente as negras eram tratadas como parte da família;
- B) O estado do Amazonas foi um dos primeiros a decidir pelo fim da escravidão e isso aconteceu porque não havia mais escravos negros na região;
- C) Em 1871, a Lei do Ventre Livre libertou milhares de filhos de escravos, diminuindo consideravelmente as fugas de mulheres, como as apresentadas no texto;
- D) Em 1850, pela Lei Euzébio de Queiroz, foi proibido o tráfico internacional e, conseqüentemente, a importação de escravos, mas continuava sendo legal manter escravos em cativeiro;
- E) Embora submetidas ao trabalho compulsório, as mulheres no cativeiro recebiam especiais cuidados e preocupação de seus senhores, por isso tinham liberdade plena para constituir e manter laços familiares.

QUESTÃO 50

Durante o Período Regencial, a atuação política dos partidos Liberal e Conservador não impediu ocorrência de diversos conflitos, entre eles a Cabanagem, que envolveu a população civil, políticos influentes e as forças militares leais aos governos regenciais, entre 1835 e 1840.

Sobre esse contexto pode-se afirmar, **EXCETO**:

- A) Ribeirinhos, negros, índios, mestiços e brancos compuseram, em diferentes escalas, a enorme massa de mortos em consequência da Cabanagem;
- B) Fugas e deserções como as descritas no texto I demonstravam o descontentamento popular e a resistência aos serviços forçados, fatores que fomentaram a participação de mestiços e negros na Cabanagem;
- C) Os governos regenciais não eram considerados representativos dos interesses de fazendeiros e comerciantes do Norte, desejosos de maior participação política na organização do Império;
- D) A exemplo do que aconteceu em Minas Gerais, o partido Conservador do Grão-Pará não aceitou a posse de D. Pedro I depois da independência e esse foi o estopim do conflito, que terminou sem derramamento de sangue;
- E) O Período Regencial trouxe mudanças na legislação que demonstram a limitada participação popular no governo, pois não abordavam problemas como saúde, habitação, educação, etc. e geraram grande instabilidade política no Império.

QUESTÃO 51

Na aula magna que proferiu na UFRR em maio de 2016, Davi Kopenawa afirmou: "Não só índio vai sofrer, todo mundo vai sofrer, todo mundo vai tomar água suja..." Relacionando a afirmação do autor com a história de contato dos povos indígenas durante a colonização de Roraima, é **INCORRETO** afirmar:

- A) No fim do século XX, Roraima passa pelo boom da mineração de ouro e nesse contexto os Yanomami foram afetados pelas doenças e violência dos garimpeiros que invadiram suas terras;
- B) Indígenas de Roraima participaram ativamente como trabalhadores em fazendas de gado instaladas na região do Rio Branco a partir do século XIX;
- C) O Estado de Roraima nasceu em 1988, pela mesma Constituição que garantiu, aos indígenas, o direito à posse sobre as terras que tradicionalmente ocupam;
- D) Davi Kopenawa se nega a lidar com os elementos da "cultura dos brancos";
- E) Na visão de Davi Kopenawa, a mineração traz sofrimento e destrói a natureza. A poluição das águas, por exemplo, afeta não apenas aos índios, mas ao planeta como um todo.

QUESTÃO 52

A República Brasileira participou da Segunda Guerra Mundial ao lado dos Aliados, lutando contra o Eixo. Neste contexto, tem grande importância o território de Roraima para os serviços de vigilância estadunidense por quê:

- A) A Amazônia era área de interesse dos Estados Unidos porque possibilitava conter avanços do Eixo em direção ao Caribe e, dessa forma, permitia a defesa do Canal do Panamá. No caso do Território Federal do Rio Branco, tinha-se facilitada a possibilidade de alcançar o Panamá acessando-se a Venezuela, a Guiana e a Guiana Francesa;
- B) O General brasileiro Góes Monteiro cogitava a possibilidade, se necessário, de transportar óleo e gasolina de aviação de territórios bolivianos em direção ao rio Branco através do Purus;
- C) Osvaldo Aranha, Ministro das Relações Exteriores do Brasil no período da Segunda Guerra, não autorizou o Departamento de Guerra dos Estados Unidos a instalar observadores em Boa Vista e Manaus, como também proibiu o uso de aeronaves estadunidenses na região;
- D) A pressão internacional e nacional levou o interventor do Amazonas, Álvaro Maia, a adotar a estratégia de supervisionar a área de Boa Vista, com amplos recursos porque não existiam problemas logísticos na fronteira Norte para as operações militares. O abastecimento de comida, óleo e gasolina era de fácil realização;
- E) Os imigrantes alemães, italianos e japoneses que se instalaram na Amazônia brasileira não foram monitorados pelos órgãos de segurança dos Estados Unidos.

QUESTÃO 53

Quanto ao golpe de 1964 no Brasil, o qual deu início a uma ditadura civil-militar que durou 21 anos e em consonância com a Guerra Fria, pode-se dizer:

- A) O golpe derrubou o presidente João Goulart (Jango), a partir de uma coalizão conservadora composta por setores da igreja católica, imprensa corporativa e empresários, instituindo, a partir daí, um período de cerceamento das liberdades civis e de opinião, com práticas de tortura e desaparecimento dos críticos e opositores do regime;
- B) Jango era membro do Partido Comunista do Brasil, tendo sido Ministro do Trabalho do segundo governo Vargas;
- C) Jango preocupava os conservadores porque condecorou o revolucionário cubano Ernesto Che Guevara e procurou estreitar laços com a URSS;
- D) Leonel Brizola, cunhado de Jango e político em ascensão, defendia a tese de renúncia patriótica para evitar uma guerra civil no Brasil;
- E) Jarbas Passarinho, Ministro de Estado do Governo Costa e Silva, em relação ao Ato Institucional Número Cinco, defendeu fortemente a democracia e se opôs àquela medida.

QUESTÃO 54

Durante o governo de José Sarney, em relação à primeira eleição direta depois da ditadura civil militar, pode-se afirmar:

- A) Mario Covas, importante líder do PSDB, apoiou Collor no segundo turno das eleições;
- B) Leonel de Moura Brizola, então vinculado ao Partido Comunista do Brasil, propunha auditoria nas contas públicas;
- C) O presidente Sarney foi o principal apoiador da candidatura de Collor de Mello, levando o então candidato ao segundo turno;
- D) Collor foi candidato pelo PDS, importante partido de direita;
- E) As eleições foram definidas em segundo turno, com a disputa entre Fernando Collor de Mello e Lula. Essa divisão era reflexo do fim da Guerra Fria, com o primeiro representando o neoliberalismo; e o último defendendo propostas reformistas.

QUÍMICA**QUESTÃO 55**

Ácido sulfúrico e cloreto de potássio são substâncias que ao se dissolverem em água, conduzem a corrente elétrica, por apresentarem íons livres em solução. A esse respeito é **INCORRETO** afirmar que:

- A) O ácido sulfúrico se ioniza produzindo os íons H^+ e SO_4^{2-} ;
- B) Ambas as substâncias são eletrólitos;
- C) O ácido sulfúrico e o cloreto de sódio sofrem dissociação iônica produzindo íons em solução;
- D) No cloreto de potássio, tanto no estado sólido como em solução, existem íons K^+ e Cl^- ;
- E) O ácido sulfúrico e o cloreto de potássio são substâncias de natureza molecular e iônica, respectivamente.

QUESTÃO 56

O produto vendido comercialmente como água sanitária, muito utilizado devido as suas propriedades bactericida e alvejante, é uma solução de 2 – 2,5 % de hipoclorito de sódio. Este pode ser produzido fazendo-se reagir gás cloro com hidróxido de sódio: $Cl_2 + 2NaOH \rightarrow NaCl + NaClO + H_2O$.

Ao misturar 150 kg de cloro com 160 kg de hidróxido de sódio, a massa de hipoclorito de sódio obtida após a reação será de

- A) 157 kg;
- B) 149 kg;
- C) 75 kg;
- D) 79 kg;
- E) 153 kg.

QUESTÃO 57

Um balão de volume desconhecido contém um gás à pressão de 5 atm. Abriu-se uma torneira de comunicação deste balão com outro de 3 litros, para o qual o gás deste balão se expandiu. A temperatura manteve-se constante e a pressão final do gás passou a ser de 2 atm. Considerando que a torneira que interliga os balões tem volume desprezível, qual é o volume do primeiro balão?

- A) 1 litro;
- B) 2 litros;
- C) 3 litros;
- D) 4 litros;
- E) 5 litros.

QUESTÃO 58

A camada protetora mais externa do dente é o esmalte, que é composto de aproximadamente 95% de hidroxiapatita, $\text{Ca}_{10}(\text{PO}_4)_6(\text{OH})_2$, e 5% de colágeno. Sobre a solubilidade para os compostos iônicos em água, analise:

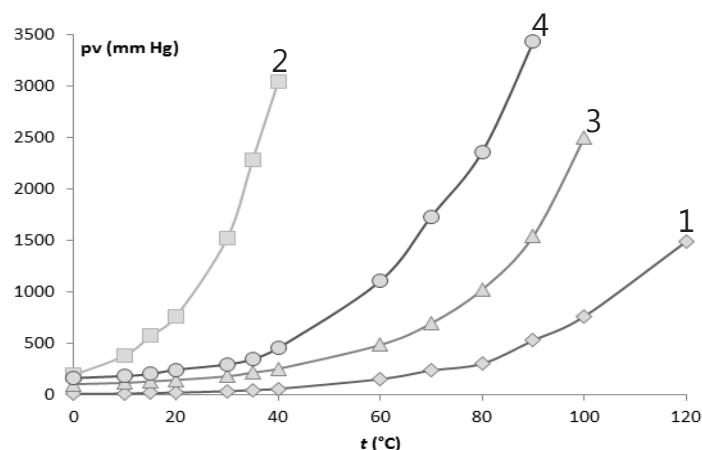
- I. Generalizando, todos os sais de fosfatos (PO_4^{3-}) são insolúveis;
- II. O di-hidrogenofosfato de sódio, NaH_2PO_4 , é insolúvel;
- III. O di-hidrogenofosfato de amônio, $(\text{NH}_4)_3\text{PO}_4$, é solúvel;
- IV. Generalizando, todos os sais de hidróxidos (OH^-) são insolúveis;
- V. O hidróxido de sódio, NaOH , é solúvel.

Destas afirmações, estão **CORRETAS**:

- A) III e V;
- B) I e IV;
- C) I, II e IV;
- D) I e V;
- E) II, III e IV.

QUESTÃO 59

O gráfico abaixo mostra a variação de pressão de vapor de algumas substâncias (p_v , em mm de Hg) em relação a temperatura (t , em graus Celsius).



Assinale a alternativa **CORRETA**:

- A) A pressão de vapor de um líquido depende da temperatura; quanto maior a temperatura, menor a sua pressão de vapor;
- B) A temperatura de ebulição da substância 4 é menor que a temperatura de ebulição da substância 2;
- C) A substância 1 apresenta maior pressão de vapor que a substância 3;
- D) A Substância 2 é a mais volátil;
- E) Na temperatura ambiente, a substância 1 é o mais volátil.

QUESTÃO 60

Em 1888, Henri Le Chatelier formulou o chamado princípio de Le Chatelier que afirma: "se uma perturbação externa for aplicada a um sistema em equilíbrio, o sistema reagirá de tal modo a aliviar parcialmente essa perturbação". Sobre essa afirmação é **CORRETO** afirmar:

- A) Adição de um reagente desloca o equilíbrio para a formação do produto;
- B) Remoção de um reagente desloca o equilíbrio para a formação do produto;
- C) Adição de um produto desloca o equilíbrio para a formação do produto;
- D) Remoção de um produto desloca o equilíbrio para a formação do reagente;
- E) O aumento da pressão desloca a reação na direção do lado com mais mols de gás.

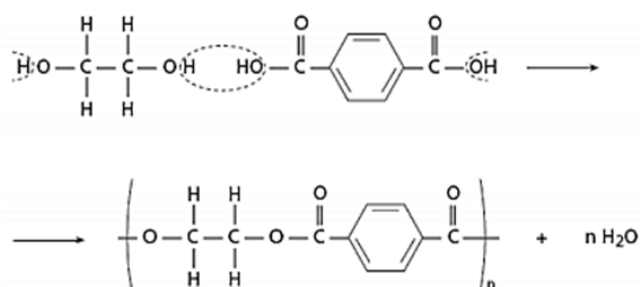
QUESTÃO 61

Analisando cada alternativa abaixo, a única que contém compostos orgânicos oxigenados de fórmulas moleculares de $\text{C}_3\text{H}_6\text{O}$ é:

- A) Ciclopropanol e Metoxi-etano;
- B) Propan-1-ol e Propanona;
- C) Propen-2-en-1-ol e Metoxi-etano;
- D) Isopropanol e Propanal;
- E) Propen-2-en-1-ol e Propanal.

QUESTÃO 62

Observe a seguinte reação de polimerização entre o etilenoglicol e o ácido tereftálico:

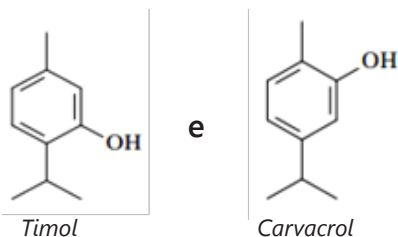


O nome da reação de polimerização acima, o nome do polímero obtido e a função orgânica presente nele são respectivamente:

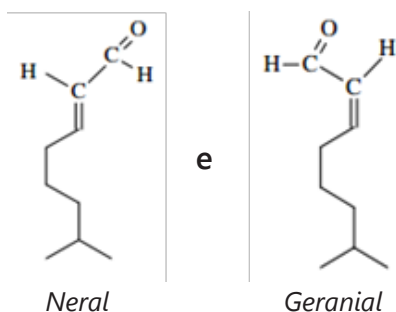
- A) Adição, Poliestireno, Éter;
- B) Adição, Policarbonato, Éter;
- C) Condensação, Poliuretano, Éster;
- D) Condensação, Polietileno, Éster;
- E) Condensação, Kevlar, Cetona.

QUESTÃO 63

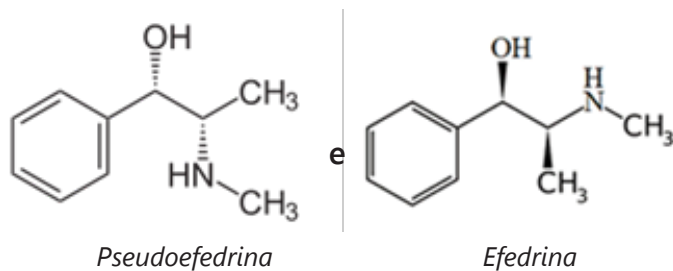
Leia as informações sobre os pares de compostos:



O timol é encontrado abundantemente no óleo essencial do "alecrim-pimenta", um exemplar típico do Nordeste brasileiro. O carvacrol possui característica pungente e odor aromático, semelhante ao orégano.



O Lemonal (Citral), um aldeído com forte cheiro de limão, encontrado em óleos essenciais de capim-limão, erva cidreira, citronela, etc. é formado por uma mistura de aldeídos como o Neral e o Geranial.



A Pseudoefedrina é um antialérgico de uso oral muito utilizado no tratamento de sintomas associados à rinite alérgica, gripes e resfriados, como coriza, coceira, entupimento do nariz ou lacrimejamento excessivo. Igualmente como a Efedrina pode ser encontrado na composição de certos vegetais como a *Ephedra vulgaris* (nome científico) e Cipó-de-areia (nome popular).

Com relação a todas as estruturas mostradas acima, são feitas as seguintes afirmações:

I - O Neral e o Geranial são isômeros geométricos. O Geranial é o isômero trans ou E (entegen) e Neral é o isômero cis ou Z (zusammen).

II - O Timol e o Carvacrol são isômeros de cadeia.

III - Tanto o Neral como o Geranial podem ser obtidos por oxidação branda do Nerol e Geraniol.

IV - A Pseudoefedrina e Efedrina são isômeros ópticos e possuem fórmula molecular $C_{10}H_{15}NO$.

V - Tanto o Neral quanto o Geranial, cujas estruturas foram aqui apresentadas possuem fórmula molecular $C_9H_{15}O$.

VI - Tanto o Timol quanto o Carvacrol podem sofrer reações de substituição eletrofílica.

Sobre as afirmativas acima podemos dizer que:

- A) II, III, IV e V são corretas;
- B) I, III, IV e VI são corretas.
- C) I, III, IV e V são corretas;
- D) II, IV, V e VI são corretas;
- E) I, II, III e IV são corretas.

ESPAÑOL

CUESTIÓN 64

Señala la opción **CORRECTA** sobre el uso de los contractivos en español:

- A) El Barcelona inicia una campaña de apoyo a el 10 mientras aspira a "desjudicializar" un club atrapado por los pleitos;
- B) Estamos abiertos a lo diálogo y a el posibilidad de mejorar las políticas públicas;
- C) La democracia directa plantea a menudo más problemas de los que resuelve;
- D) El 12% das obligaciones de deuda das entidades italianas está en manos de pequeños ahorradores;
- E) El público fue el gran protagonista da celebración.

CUESTIÓN 65

Señala la opción en que el verbo "gustar" se utiliza de manera adecuada:

- A) Nos gusta ir a las exposiciones;
- B) A ellos les gusta de ir al cine;
- C) No les gustan la obra de Salvador Dalí;
- D) A mí me gusta los libros de pintura;
- E) Le gusta de conocer nuevos artistas.

TEXTO I

Claudia Andujar: la artista como antropóloga
Claves para entender las fotografías de la artista brasileña en el Malba

La serie Marcados de Claudia Andujar (Suiza, 1931, radicada en Brasil desde 1954) condensa su biografía y su trabajo con la comunidad Yanomami en la selva. En el Malba se exhibe esta conmovedora muestra compuesta por más de 80 fotografías en blanco y negro, la primera dedicada en el país a su trabajo, y presentada por primera vez en la 27ª Bienal de San Pablo. (São Paulo)

La artista expuso en la Fundación Cartier de París, en la Pinacoteca del Estado de San Pablo, de San Pablo. (São Paulo) en la XII Bienal de Estambul y en la Casa Europea de la Fotografía (París). Además, sus fotos integran la colección del MoMA de Nueva York y el Instituto Inhotim (de Brumadinho, Brasil) le dedicó un pabellón de 1600 metros.

Extraído de: <http://www.lanacion.com.ar/1900276-claudia-andujar-la-artista-como-antropologa> acceso en 22.08.2016

CUESTIÓN 66

Sobre el texto, **NO** es correcto afirmar:

- A) Hay fotografías de Claudia Andujar en el Instituto Inhotim;
- B) Es la primera vez que se presenta una muestra fotográfica de Claudia Andujar en el Malba;
- C) La serie Marcados de Claudia Andujar es un trabajo fotográfico de carácter antropológico;
- D) La serie Marcados de Claudia Andujar es un trabajo fotográfico de carácter autobiográfico;
- E) Claudia Andujar es antropóloga.

TEXTO II

LA GRATUIDAD UNIVERSITARIA ENCALLA EN CHILE
El Gobierno de Bachelet no podrá cumplir su anhelo de otorgar estudios superiores gratis a los estudiantes en 2020

ROCÍO MONTES
Santiago de Chile 15 JUL 2016 - 20:54 BRT

La gratuidad universal de la educación superior fue uno de los debates esenciales de la campaña presidencial de 2013 y una de las promesas del programa de Gobierno con que Michelle Bachelet llegó al Palacio de La Moneda en marzo de 2014. De acuerdo con su hoja de ruta, el 70% más vulnerable de los alumnos podría estudiar sin pagar en 2018, al finalizar su Administración, y la gratuidad

universal se conseguiría en 2020. Las altas expectativas, sin embargo, chocaron con la realidad. El Ejecutivo presentó el proyecto de educación superior al Congreso y la gratuidad sigue siendo uno de los aspectos controvertidos de la propuesta, que dependerá del crecimiento económico. El propio país, en el futuro, deberá definir si contará con los recursos para financiar la propuesta, que costaría 3.500 millones de dólares (un 1,5% del PIB).

El Ministro de Hacienda, Rodrigo Valdés, explicó al iniciarse el trámite legislativo en el Congreso: "Si Chile tuviera esa plata - supongamos que tenemos la suerte de que el precio del cobre vuelve a tres dólares -, la pregunta siguiente que tendría que hacerse la sociedad, y que el proyecto de ley pone sobre la mesa, es: '¿Queremos usar toda esa plata en educación superior o hay otras necesidades que compiten con esta, como la salud o las pensiones?'."

Para los estudiantes, que no han dejado de movilizarse en diversas ciudades de Chile, el problema es evidente: "La gratuidad universal va a llegar cuando crezcamos como China o Japón", ironizó uno de los portavoces de la Confederación de Estudiantes de Chile, Carlos Vergara. Para el diputado de Revolución Democrática, Giorgio Jackson, exdirigente del movimiento estudiantil de 2011, "esta norma incumple el programa de Gobierno que la Nueva Mayoría [el oficialismo] prometió".

El proyecto del Ejecutivo chileno - que entre otros asuntos propone la creación de una subsecretaría, una superintendencia y un consejo para la calidad del sector - ha generado un debate intenso. Pretende reformar un sistema de educación superior vigente desde comienzos de los ochenta, en la dictadura de Augusto Pinochet. El régimen despojó al Estado de su responsabilidad histórica en la entrega de un derecho social como la educación, asfixió a las universidades públicas y a instituciones emblemáticas en la formación de la nación —como la Universidad de Chile—, y permitió la instalación de un sistema de enseñanza privada desregulado. Con la llegada de la democracia en 1990 y el progresivo aumento del precio de la matrícula, el mecanismo no se reformuló.

"¿Por qué no se hizo nada en este tema? Claramente hay intereses para que aquí no pase nada", indicó hace unos días el rector de la Universidad de Chile, Ennio Vivaldi, a Tele13 Radio. Sobre el proyecto del Gobierno, el rector señaló que "presiones debe haber habido muchas". "Hay intereses de todo tipo: económicos, políticos, ideológicos y religiosos".

Adaptado de <http://internacional.elpais.com/internacional/2016/07/16/america/1468621018_314522.html> acceso el 21 de julio de 2016.

CUESTIÓN 67

Según el texto todas las afirmativas están correctas, **EXCEPTO**:

- A) La aprobación del proyecto de educación gratuita superior sólo depende del progreso económico del país, ya que resultaría en un gasto de 1,5% del PIB;
- B) Una de las promesas de campaña electoral, que llevó a Michelle Bachelet a la presidencia, se basó en garantizar la gratuidad universitaria al 70% de los alumnos más vulnerables hasta el final de su mandato y gratuidad universal hasta 2020;
- C) Segundo Rodrigo Valdés, el problema económico no es el único impedimento para garantizar la universidad gratuita en Chile, además, hace falta definir, en caso de posibles mejoras económicas, si los recursos deben ser usados sólo en este proyecto o atender a otras necesidades;
- D) Aún está activo el sistema educativo propuesto en los años ochenta, herencia del régimen militar, lo cual consiste en la enseñanza privada con mensualidades elevadas;
- E) El rector de la Universidad de Chile supone haber oposiciones de distintos aspectos que impiden la aprobación del proyecto propuesto por el Gobierno de Michelle Bachelet.

CUESTIÓN 68

En el siguiente fragmento del texto, los verbos subrayados pertenecen, respectivamente, ¿a qué tiempo verbal?

Para los estudiantes, que no han dejado de movilizarse en diversas ciudades de Chile, el problema es evidente: "La gratuidad universal va a llegar cuando crezcamos como China o Japón", ironizó uno de los portavoces de la Confederación de Estudiantes de Chile...

- A) Condicional compuesto de indicativo y Pretérito perfecto de indicativo;
- B) Condicional compuesto de indicativo y pretérito indefinido de indicativo;
- C) Pretérito imperfecto de indicativo, Pretérito perfecto de indicativo;
- D) Pretérito perfecto de indicativo y pretérito indefinido de indicativo;
- E) Pretérito imperfecto de indicativo y pretérito indefinido de indicativo.

TEXTO III

Extraído de <<http://comosehabla.blogspot.com.br/2013/02/blog-post.html>> acceso el 16 de abril de 2016.

CUESTIÓN 69

Sobre el texto **NO** se puede decir:

- A) El vocablo vos (1^{er} cuadro) es un pronombre personal de segunda persona del singular;
- B) En el fragmento "ningún inquilino" (2^o cuadro), el vocablo subrayado es un indefinido;
- C) Los vocablos tuyo (1^{er} cuadro), mí y su (3^{er} cuadro) son pronombres posesivos;
- D) En el fragmento "un general" (3^{er} cuadro), el vocablo subrayado es la forma apocopada del artículo indefinido masculino en el singular;
- E) Si cambiamos el término vos por tú dos (02) cambios verbales serían necesarios en el texto.

TEXTO IV

El gigante de las redes sociales, Facebook, anunció el miércoles que comprará al servicio de mensajería móvil WhatsApp por US\$19.000 millones.

Según un comunicado de Facebook, la transacción se hará por US\$4.000 millones en efectivo y aproximadamente US\$12.000 millones en acciones de Facebook. Además se entregarán otros US\$3.000 millones en acciones a los empleados y fundadores de WhatsApp, que se harán efectivos cuatro años después de la compra.

"WhatsApp está en camino de conectar a 1.000 millones de personas. Los servicios que alcanzan esa meta son todos increíblemente valiosos", dijo el fundador y presidente de Facebook, Mark Zuckerberg.

Jan Koum, cofundador y presidente de la firma de mensajería móvil, dijo que "estamos emocionados y honrados de estar en una sociedad con Mark y Facebook mientras continuamos llevando nuestro producto a más gente en todo el mundo".

El negocio anunciado el miércoles es la compra más grande realizada hasta ahora por Facebook.

En 2012 había comprado a Instagram por US\$1.000 millones.

Perspectivas

Richard Taylor, experto en tecnología de la BBC, explicó que la compra no es tan sorpresiva como el monto que ha estado dispuesta a pagar Facebook por WhatsApp.

"Algunos están viendo los US\$19.000 millones como evidencia adicional de cómo se está inflando el valor de muchas compañías, en momentos en que el sector experimenta lo que podría ser otra prueba de una nueva burbuja en el sector de las empresas punto com".

Taylor indica que WhatsApp da a Mark Zuckerberg vías hacia los mercados internacionales y, más importante, hacia usuarios más jóvenes.

"Pero lo que es menos claro es si los ingresos aumentarán en el largo plazo".

WhatsApp reiteró su compromiso con un servicio sin anuncios publicitarios, optando por cobrarles por el servicio apenas US\$1 al año a sus usuarios.

Bajo este escenario, tendrá que continuar su trayectoria de crecimiento para asegurar cualquier retorno en las finanzas de Facebook.

En todo caso, la publicidad está mirando ahora con más atención el propio modelo de negocios de Facebook y la presión para monetizar su nueva base de usuarios en WhatsApp de la misma manera será muy tentador como para resistirse, asegura el experto en tecnología de la BBC.

Extraído de <http://www.bbc.com/mundo/ultimas_noticias/2014/02/140219_ultrnot_facebook_whatsapp_if> acceso en 17.07.2016.

CUESTIÓN 70

De acuerdo con el texto "El gigante de las redes sociales, Facebook, anunció el miércoles que comprará al servicio de mensajería móvil WhatsApp por US\$19.000 millones" NO es **CORRECTO** afirmar:

- A) Se añadirán nuevos socios a la empresa Facebook;
- B) Facebook comprará por US\$19.000 millones al servicio

de mensajería móvil WhatsApp. El pago del monto se hará en efectivo;

C) Mientras Mark Zuckerberg cree que hay ventajas en el negocio, Richard Taylor tiene dudas respecto al retorno financiero de Facebook;

D) Según Richard Taylor, bajo el dominio de Facebook, quizás hayan cambios en el modelo de negocios de WhatsApp;

(E) El precio de WhatsApp es una muestra de cómo ha subido el valor de muchas compañías en el mercado.

CUESTIÓN 71

En la oración "Según un comunicado de Facebook, la transacción se hará por US\$4.000 millones en efectivo" (primer párrafo del texto), tenemos:

- A) Una conjunción condicional: según;
- B) Un pronombre complemento: la;
- C) El verbo 'haber' conjugado en futuro de indicativo: hará;
- D) Cuatro preposiciones: de, se, por, en;
- E) Un artículo indeterminado: un.

TEXTO V



Extraído de <<https://eridasouza2.files.wordpress.com/2014/01/h32.jpg>> acceso en 17.07.2016.

CUESTIÓN 72

Según el texto V, se puede afirmar que:

- A) Navegar por internet es una forma de obtener informaciones sobre las personas;
- B) Seguir a alguien en Twitter y Facebook es amar a la persona;
- C) La gente aún necesita acostumbrarse a las redes sociales;
- D) Se echan de menos las viejas costumbres;
- E) Actualmente las personas ya no se separan.

ENGLISH

TEXT I

'500 Years of Brazil's Discovery'

By GAIL FINEBERG

Our territory was already inhabited before 1500 A.D., by a large population, estimated in the 1500s at 3 million Indians, with their own communal organization and traditions.

The encounter occurred on April 22, 1500, when Pedro Álvares Cabral, commander of a Portuguese armada, sighted the South American mainland and staked a claim for Portugal.

The Portuguese found Brazil attractive, as did the French, Dutch and Spanish. The first agreement between Spain and Portugal on frontiers was not reached until 1750.

The Jesuits were enterprising, and their missionary efforts spread throughout the country between 1625 and 1759.

The religious influence was responsible for an extraordinarily beautiful Brazilian baroque architecture.

Thoughts of independence began to take root in the late 18th century. Revolutionary events in Europe had a profound effect on Brazil. Napoleon's invasion of Portugal prompted the Portuguese prince regent, Dom João, to move the Portuguese court to Brazil in 1808.

Brazil matured quickly as the seat of the Portuguese empire. The prince opened Brazilian ports to trade with friendly nations, including Great Britain, and also government offices in Rio de Janeiro, a supreme court, a bank, the royal treasury, mint, printing office, a national library with holdings from the Portuguese National Library and other academic institutions.

With the death of Portugal's queen, Maria I, in 1816, the regent became King João VI. He returned to Portugal in 1821 to contain a revolution there and appointed his son, Dom Pedro, as regent in Brazil. Dom Pedro refused orders a few months later to return to Lisbon, established a legislative assembly in São Paulo and proclaimed Brazil's independence from Portugal on Sept. 7, 1822.

Dom Pedro I was crowned emperor in 1822, but after a troubled reign marked by conflict with the assembly, he abdicated in favor of 5-year-old Dom Pedro de Alcântara in 1831. For the next nine years, Brazil seethed with civil unrest until both houses of parliament declared the young regent had reached majority in 1840. The Brazilian Empire lasted to 1889.

Dom Pedro II proved to be an enlightened leader. Brazil grew and prospered under his reign, and the country enjoyed a great deal of stability. (The country's population grew from 4 million to 14 million; railroads built 5,000 miles of track; and public revenues and products multiplied.) However, support for a republic grew, and the empire finally collapsed in 1889, when the royal family went to exile in Europe.

The country's 19th century economy relied on slave-based agriculture. Slave trade with Africa did not cease until 1853.

At the dawn of the 21st century, Brazil, with an economy that is the eighth largest in the world, is a contributor of music,

painting, literature and other arts to the world's culture.

<https://www.loc.gov/loc/lcib/0006/brazil.html>

QUESTION 64

According to Brazil's History, Cabral reached the Brazilian coast in the:

- A) 21th Century;
- B) 19th Century;
- C) 15th Century;
- D) 13th Century;
- E) 14th Century.

QUESTION 65

In the last paragraph of the text above, the expression "At the dawn" means:

- A) At the beginning of the 21st century, Brazil...
- B) At the end of the 21st century, Brazil...
- C) At the sunset of the 21st century, Brazil...
- D) At the middle of the 21st century, Brazil...
- E) At the odds and ends of the 21st century, Brazil...

QUESTION 66

Roraima is an interesting mountain located in the Guiana Highlands. The peak actually shares the border with Venezuela, Brazil, and Guyana, but the mountain is almost always approached from the Venezuela side. The Brazil and Guyana sides are much more difficult. **The mountain's highest point is Maverick Rock** which is at and on the Venezuela side (though some other sources may differ on this).

Mount Roraima was the first of the Tepuis to be climbed and the credit goes to English botanist Everard Im Thurn on an expedition sponsored by the Royal Geographical Society in 1884. It was his subsequent lectures in England that are believed to have inspired Sir Arthur Conan Doyle's book 'The Lost World'.

According to the sentence highlighted in the text, the **CORRECT** alternative is in:

- A) Mount Caburá is as highest as the point of the extreme north located in Roraima;
- B) Mount Caburá is the most high point of the extreme north located in Roraima;
- C) Mount Caburá is the lowest point of the extreme north located in Roraima;
- D) Mount Caburá is more higher than the point of the extreme north located in Roraima;
- E) Mount Caburá is the highest point of the extreme north located in Roraima.

TEXT II*The Jurutauí Legend*

Jurutauí was the bird with the most beautiful song in the forest and, because it sang so melodiously, it was truly admired by the other birds. One day Jurutauí saw the moon shining splendidly and fell deeply in love with her. Then, to be heard by its muse, it flew to the highest tree to sing love songs through the night, filling the forest with the most devoted sounds.

Jurutauí couldn't accept such a distance from its lover and flew higher and higher, trying to reach it. But the power of gravity could not be overcome. After a long struggle Jurutauí fell straight to the ground. Dizzy, it tried to recover and sing its beautiful song, but only a strident and terrible screech came from its throat and echoed through the forest. The other birds surrounded Jurutauí and mourned for the loss of the most beautiful birdsong in the forest. Now when the forest echoes with raucous and sad notes, everyone knows that it's because Jurutauí is singing.

Disponível em: < <http://www.sumauma.net/amazonian/legends/legends-juru.html> > CELEMENT, Rosa. Acesso em: 31 jul. 16 (adaptado).

QUESTION 67

Read the text above and choose the only **CORRECT** alternative:

- A) *Jurutauí* fell deeply in love with the moon because of its magnificent shine;
- B) *Jurutauí* couldn't accept the distance from its lover but it couldn't fly to reach it because of its broken wings;
- C) The moon was *Jurutauí's* muse because it used to sing melodiously;
- D) The other birds admired *Jurutauí* because of its ability to fall straight to the ground;
- E) *Jurutauí* was never sad and every time it sang was with pure joy.

QUESTION 68

According to the *Tag questions* rules choose the **CORRECT** alternative:

- A) *Jurutauí* was the bird with the most beautiful song in the forest, is it?
- B) *Jurutauí* was the bird with the most beautiful song in the forest, isn't it?
- C) *Jurutauí* was the bird with the most beautiful song in the forest, was it?
- D) *Jurutauí* was the bird with the most beautiful song in the forest, wasn't it?
- E) *Jurutauí* was the bird with the most beautiful song in the forest, weren't it?

QUESTION 69

According to the text above, '**500 Years of Brazil's Discovery**', it is possible to assert that:

- A) Dom Pedro II proved to be a muddled leader and Brazil decreased under his reign;
- B) It was exactly during the reign of Dom Pedro II, in the 20th century, that Brazil had a great deal of stability;
- C) Brazil's development had a great increase during the reign of Dom Pedro II;
- D) The Royal Family decided to live in the country due to a great deal of stability;
- E) Brazil Empire succeeded throughout the republic finally that did not grow;

TEXT III*The Pirarucu Legend*

1 *Pirarucu* was an Indian who belonged to the *Uaiás*
 2 tribe that lived around the *Lábrea* plains in the
 3 Southwestern Amazon. **He was a brave, but heartless**
 4 **warrior, even though Pindarô, his father and chief**
 5 **of the tribe, was a good man.** *Pirarucu* was full of
 6 vanities, egoism and excessively proud of his power.
 7 While his father visited friendly neighboring tribes,
 8 *Pirarucu* took advantage of his absence to take village
 9 people hostage and execute them for any reason. He
 10 also criticized the gods.

11 *Tupã*, the god of the gods, observed *Pirarucu* for a
 12 long time, until, tired of the man's behavior, he decided
 13 to punish *Pirarucu*. *Tupã* called *Polo* and demanded
 14 that he spread his most powerful lightning in the
 15 whole area. He also called *Lururuaçu*, the goddess of
 16 torrents, and demanded that she provoke the strongest
 17 torrents of rain over *Pirarucu*, who was fishing along
 18 with other Indians on the margins of the Tocantins river,
 19 not so far from the longhouse.

20 The fires of *Tupã* were seen throughout the forest. When
 21 *Pirarucu* saw the wild waters of the river, and heard the
 22 voice and felt the hate of *Tupã*, he just ignored them with
 23 a laugh and crazy words. Then, *Tupã* sent *Xandoré*, the
 24 demon that hates men, who threw lightning and thunder
 25 that filled the air and cut it with sparks. *Pirarucu* tried to
 26 escape, but while he ran among the falling branches and
 27 trees, a lightning bolt sent by *Xandoré*, struck into the
 28 heart of the warrior who refused to ask for forgiveness.

29 All of those who were with *Pirarucu* ran from the
 30 jungle in total fright, while **the body of Pirarucu, still**
 31 **alive, was taken to the depths of the Tocantins river**
 32 **and transformed into a giant and dark fish.** *Pirarucu*
 33 remained there and for a long time he was the terror of
 34 the region.

Disponível em: < <http://www.sumauma.net/amazonian/legends/legends-pirarucu.html> > CELEMENT, Rosa. Acesso em: 31 jul. 16 (Adaptado).

QUESTION 70

Read the text above and choose the only **CORRECT** alternative:

- A) All of those who were with *Pirarucu*, at the exact moment he was being punished, didn't run from the jungle in total fright;
- B) *Pirarucu* was an indian with a bad behavior, because of that he was punished by *Tupã* with the help of *Polo* and *Iururaruacu* and he was transformed into a giant and dark fish;
- C) *Pirarucu's* father was as full of vanities, egoism and excessively proud of his power as his son was;
- D) *Iururaruacu*, the goddess of torrents, felt sorry for *Pirarucu* and didn't want to provoke the strongest torrents of rain over *Pirarucu*, as *Tupã* had asked her to do;
- E) *Tupã* called *Polo*, *Iururaruacu* and *Xandoré* to help him punish *Pirarucu* because he was fishing along with other Indians on the margins of the Tocantins river.

QUESTION 71

Read the highlighted sentence in the text (lines 3/4/5) and choose the alternative in which the conjunction **"even though"** could be replaced and keep the same meaning:

- A) Throughout;
- B) Whenever;
- C) In other words;
- D) Whatever;
- E) Although.

QUESTION 72

Read the second sentence highlighted in the text (lines 30/31/32) and choose the only **CORRECT** alternative about the preposition **into**:

- A) It indicates movement;
- B) It indicates a life;
- C) It indicates time;
- D) It indicates a period of vacation;
- E) It indicates a specific time.

FRANÇAIS**TEXTE I****La Nasa lève le voile sur la relation entre le Sahara et l'Amazonie****Avec son sable chargé en phosphore, le Sahara fertilise la forêt amazonienne...**

1 Certes, ils sont sur deux continents différents et un
2 océan les sépare. Mais le désert du Sahara et la forêt
3 amazonienne sont bel et bien en symbiose, selon les
4 résultats de satellite Calipso de la Nasa qui a analysé le
5 mouvement du sable provenant d'Afrique et porté par
6 les vents jusqu'en Amérique du Sud.

7 On parle de particules de sable, mais les résultats
8 s'expriment en millions de tonnes. En moyenne chaque
9 année, selon l'étude relayée mercredi par le site du
10 *Time*, 182 millions de tonnes de poussière quittent le
11 plus grand désert du monde, dont 27 millions de tonnes
12 atterrissent dans le bassin amazonien. Des quantités
13 qui varient d'une année à l'autre.

14 Le phosphore, l'Amazonie adore

15 Et l'Amazonie en a bien besoin, elle qui manque
16 de phosphore, un nutriment important pour le
17 développement de la flore. Le même phosphore qui est
18 contenu dans les particules de sable saharien.

19 Les résultats de Calipso permettent de mieux
20 comprendre la surprenante relation entre le désert
21 africain et la forêt sud-américaine, mais aussi de se
22 projeter dans l'avenir. Cela permettra en effet à terme
23 de créer des modèles pouvant prévoir où ce sable
24 se rendra dans le futur, selon les différents scénarios
25 envisagés de changement climatique.

<http://www.20minutes.fr/planete/1550775-20150226-video-nasa-leve-voile-relation-entre-sahara-amazonie>

QUESTION 64

Choisissez l'option que peut remplacer l'expression « bel et bien » (ligne 3) :

- A) malheureusement;
- B) autrement;
- C) Tout à fait;
- D) tout au plus;
- E) autant.

QUESTION 65

« On » (ligne 7) est un pronom

- A) personnel;
- B) interrogatif;
- C) possessive;
- D) démonstratif;
- E) relatif.

QUESTION 66

Complétez le texte avec la bonne réponse:

Bonjour! Je _____ voyager _____ Pacaraima avec mes _____, mais il _____ un petit travail pour faire. Je _____ désolé, parce que je besoin reposer un _____.

- A) Voudrais – a – amis – a – suis – peu;
- B) Voudrai – a – amis – à – suis – peu;
- C) Voudrais – à – amis – a – suis – peux;
- D) Voudrai – à – amis – a – suis – peux;
- E) Voudrais – à – amis – a – suis – peu.

QUESTION 67

Dans le texte ci-dessus, la fonction du langage prédominante est la suivant

- A) dénotative;
- B) métalinguistique;
- C) phatique;
- D) poétique;
- E) émotive.

QUESTION 68

D'après le texte, vérifiez si les affirmations ci-dessous sont vraies (V) ou fausses (F) et montrez **LA SÉQUENCE CORRECT**.

- 1 – La Nasa a est une institution que s'occupe exclusivement des questions de l'environnement;
- 2 – Le Sahara e l'Amazonie sont séparées par un océan;
- 3 – les particules de sable saharien sont riche en phosphore et en oxigène;
- 4 – la quantité de particules de sable du désert qu'arrivent en Amazonie est invariable;
- 5 – À chaque année 27 millions de tonnes de poussière quittent le désert du Sahara.

- A) V, V, F, F, F ;
- B) V, F, F, F, F ;
- C) F, F, F, F, V ;
- D) F, V, F, F, F ;
- E) F, V, V, V, V.

QUESTION 69

Le forme verbal « permettra » (ligne 22) est conjugué

- A) au conditionnel;
- B) au passé composé;
- C) au futur simple;
- D) à l'imparfait;
- E) au plus que parfait.

TEXTE II

**Tensions après la mort d'Alton Sterling,
tué par un policier**

- 1 Bâton-Rouge a été le théâtre ces dernières semaines
- 2 de nombreuses manifestations souvent réprimées de
- 3 manière très musclées par la police. Ces manifestations
- 4 de colère avaient suivi la mort début juillet d'Alton
- 5 Sterling, un vendeur ambulancier noir abattu par un
- 6 policier. La vidéo amateur de ses derniers instants,
- 7 amplement relayée sur internet, a provoqué une vague
- 8 d'indignation redoublée le lendemain par la nouvelle
- 9 qu'un autre Noir, Philando Castile, avait été tué par un
- 10 policier, cette fois dans le Minnesota (nord).
- 11 La semaine dernière, la police de Bâton-Rouge avait
- 12 indiqué avoir arrêté trois personnes qui avaient pour
- 13 projet d'assassiner des policiers. L'un des suspects
- 14 interpellés, Antonio Thomas, âgé de 17 ans, a dit
- 15 "pendant son interrogatoire que lui ainsi que trois
- 16 autres suspects ont volé les armes et allaient se
- 17 procurer des balles pour tirer sur la police", selon un
- 18 communiqué de la police publié mardi.
- 19 La législation des armes à feu en Louisiane permet
- 20 de facilement se procurer des armes à feu y compris
- 21 des fusils d'assaut semi-automatiques. C'est au cours
- 22 des nombreuses manifestations dans le pays pour
- 23 dénoncer les violences policières, qu'un homme seul a
- 24 abattu cinq policiers à Dallas, le 7 juillet.

Par: Alix Hardy (avec AFP). In. : <http://www.lejdd.fr/International/USA/Etats-Unis-plusieurs-policiers-touche-par-des-tirs-a-Baton-Rouge-en-Louisiane-797752>

QUESTION 70

L'affirmation « La législation des armes à feu en Louisiane permet de facilement se procurer des armes à feu y compris des fusils d'assaut semi-automatiques. » (lignes 19-21), veut parler sur:

- A) Seulement la police peut acheter des armes;
- B) Quelqu'un peut acheter des armes à Louisiane;
- C) Seulement les politiciens peuvent acheter des armes;
- D) Seulement les pompiers peuvent acheter des armes;
- E) Quelqu'un ne peut pas acheter des armes à Louisiane.

QUESTION 71

Dans les phrases ci-dessous les mots soulignés sont:

- Elle a demandé l'adresse à son voisin.
- Il rend la monnaie aux clients.
- Il commence à me fatiguer.
- Ils les rencontrent tous les jours.
- Nous leur apportons toujours une surprise.

- A) COS – COI – COD – COI – COS;
- B) COD – COI – COS – COD – COI;
- C) COI – COD – COD – COS – COI;
- D) COD – COD – COI – COI – COS;
- E) COD – COS – COI – COD – COI.

QUESTION 72

À quelle nature appartiennent les prépositions « pendant », « sans », « avec » et « but » ?

- A) Temps – manière – manière – but;
- B) Temps – manière – but – manière;
- C) But – manière – manière – temps;
- D) But – temps – manière – manière;
- E) Manière – manière – but – temps.

REDAÇÃO**TEMA 1**

Baseando-se na tirinha abaixo, desenvolva um texto dissertativo-argumentativo, apresentando as razões que motivaram o aumento do desemprego de muitos brasileiros, em seguida, aponte caminho(s) que possibilite(m) a geração de empregos no Brasil.



<https://google.com.br>. Acessado em 08/08/2016

TEMA 2

As mulheres ganham, em média, 70% do salário dos homens pelo mesmo trabalho. Isso quer dizer que quando eles ganham mil reais, elas ganham 700. As mulheres também são minoria em cargos de chefia e pouco presentes em áreas de atuação tradicionalmente masculinas. Por outro lado, as mulheres acumulam, além do trabalho, os afazeres domésticos e os cuidados com os filhos. A desigualdade entre os gêneros é uma realidade que foi construída em anos e anos e anos de história, mas que começa a ser questionada.

Você acha que a cor azul é só para os meninos e a rosa, só para as meninas? Na sua casa, após o almoço de domingo, as mulheres vão limpar a cozinha enquanto os homens vão ver televisão? Se você respondeu positivamente a essas perguntas, então está na hora de sua família reavaliar alguns conceitos e costumes. "Os pais têm de mostrar dentro

de casa que não é para o menino ir jogar futebol enquanto a menina ajuda a mãe na cozinha. Ambos devem ajudar na cozinha e ambos podem ir jogar futebol”, diz Eleonora Menicucci, ministra-chefe da Secretaria de Políticas para as Mulheres da Presidência da República.

A educação para a chamada igualdade de gêneros ou, em outras palavras, a igualdade entre homens e mulheres, é uma tarefa que deve começar em casa. Crianças que aprendem que meninos e meninas devem ter direitos, deveres e oportunidades iguais serão adultos que saberão respeitar o outro, independentemente do fato de ser homem ou mulher.

A igualdade de gêneros é considerada uma das bases para construir uma sociedade com menos preconceito e discriminação. “A igualdade de gêneros é fundamental para as sociedades democráticas e igualitárias. Muita coisa mudou desde a década de 1970, quando as mulheres entraram massivamente para o mercado de trabalho, mas ainda existem muitas disparidades. Por exemplo, as estatísticas nos mostram que as mulheres ainda têm salários menores que os dos homens e ganham 70% do que eles ganham, em média”, afirma Eleonora Menicucci, ministra-chefe da Secretaria de Políticas para as Mulheres da Presidência da República.

A partir do texto da Adriana Carvalho, elabore sua redação dissertativa argumentativa apontando como combater desigualdades como essa, além de promover a igualdade de gêneros nos lares brasileiros e, assim, construirmos uma sociedade com menos preconceito e discriminação. Lembre-se de que para a construção de uma sociedade baseada na igualdade faz-se necessário recorrer aos princípios da educação, tanto na escola quanto em casa. Como se sabe, a educação tem o poder de ajudar a mudar os valores de uma sociedade como bem afirmou a ministra no texto base.

Disponível em: <http://www.educarparacrescer.abril.com.br/comportamento/igualdadedegenero-756416.shtml>

Acessado em 10.10.2016.

TEMA 3

SUSTENTABILIDADE E A INTERDEPENDÊNCIA DA VIDA HUMANA

Sustentabilidade é a habilidade de sustentar ou suportar uma ou mais condições, exibida por algo ou alguém. É uma característica ou condição de um processo ou de um sistema que permite a sua permanência, em certo nível, por um determinado prazo. Ultimamente, este conceito tornou-se um princípio, segundo o qual o uso dos recursos naturais para a satisfação de necessidades presentes não pode comprometer a satisfação das necessidades das gerações futuras, e que precisou da vinculação da sustentabilidade no longo prazo, um “longo prazo” de termo indefinido, em

princípio.

Também pode ser definida como a capacidade do ser humano interagir com o mundo, preservando o meio ambiente para não comprometer os recursos naturais das gerações futuras. É um conceito que gerou dois programas nacionais no Brasil. O Conceito de Sustentabilidade é complexo, pois atende a um conjunto de variáveis interdependentes, mas podemos dizer que deve ter a capacidade de integrar as Questões Sociais, Energéticas, Econômicas e Ambientais.

Com a finalidade de preservar o meio ambiente para não comprometer os recursos naturais das gerações futuras, foram criados dois programas nacionais: o Procel (eletricidade) e o Conpet [...] que compreendem a:

- *A questão social: sem considerar a questão social, não há sustentabilidade. Em primeiro lugar é preciso respeitar o ser humano, para que este possa respeitar a natureza. E do ponto de vista do ser humano, ele próprio é a parte mais importante do meio ambiente.*

- *A questão energética: sem considerar a questão energética, não há sustentabilidade. Sem energia a economia não se desenvolve. E se a economia não se desenvolve, as condições de vida das populações se deterioram.*

- *A questão ambiental: sem considerar a questão ambiental, não há sustentabilidade. Com o meio ambiente degradado, o ser humano abrevia o seu tempo de vida; a economia não se desenvolve; o futuro fica insustentável.*

O princípio da sustentabilidade aplica-se a um único empreendimento, a uma pequena comunidade até o planeta inteiro. Para que um empreendimento humano seja considerado sustentável, é preciso que seja: ecologicamente correto, economicamente viável, socialmente justo, culturalmente diverso [...]

Disponível em: <https://www.passeidireto.com/arquivo/6297189/sustentabilidade>.

Acessado em 10.10.2016.

Considerados os conceitos descritos no texto e as necessidades humanas para manutenção da vida no futuro, elabore um texto dissertativo-argumentativo que contextualize a realidade do estado de Roraima, em suas diversidades sócio, ambiental e cultural, e as possibilidades para o desenvolvimento sustentável em seu espaço geográfico, garantindo desenvolvimento econômico.

RASCUNHO DE GABARITO

1	2	3	4	5	6	7	8	9	10	11	12	13	14	15	16	17	18	19	20

21	22	23	24	25	26	27	28	29	30	31	32	33	34	35	36	37	38	39	40

41	42	43	44	45	46	47	48	49	50	51	52	53	54	55	56	57	58	59	60

61	62	63	64	65	66	67	68	69	70	71	72

RASCUNHO

FOLHA DE RASCUNHO DA REDAÇÃO

TEMA: 1. 2. 3.

01. _____

02. _____

03. _____

04. _____

05. _____

06. _____

07. _____

08. _____

09. _____

10. _____

11. _____

12. _____

13. _____

14. _____

16. _____

17. _____

18. _____

19. _____

20. _____

21. _____

22. _____

23. _____

24. _____

25. _____

RASCUNHO